

LUM.

LUNDS UNIVERSITETS MAGASIN | NR 5 | 2019

Interna bråk kan främja forskning

LU tar hem mest EU-medel

Nobelpristagare nätverkar bredare

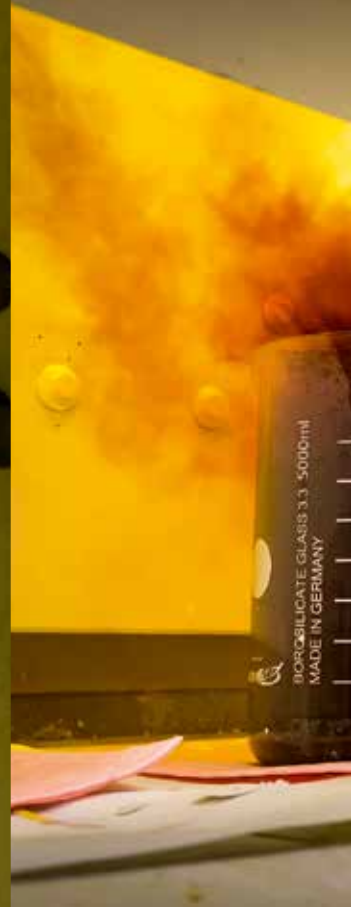
Vem var du?

SÖKER LIVSHISTORIENA
BAKOM ARKIVERADE KVARLEVOR





Dubbla handskar samt gasmask, skyddsglasögon, plastförkläde och gummistövlar krävs när Fredrik Terfelt ska arbeta i labbet. I ett moment hålls 70-procentig salpetersyra ner i provet, som löser upp mineralet pyrit. Den brungula röken bestående av kväveoxider är både giftig och lättantändlig. De utvunna extraterrestriska kromitkornen gjuts in i epoxi-puckar som kan studeras i ett svepelektronmikroskop.





Frätande jakt på rymdkorn

Varje år fräter Birger Schmitz, Fredrik Terfelt och Ellinor Martin sönder fem till tio ton kalksten med livsfarliga kemikalier. Målet är att hitta mikroskopiska korn av mångmiljonåriga, fossiliserade meteoriter som kan ge viktiga ledtrådar till livets utveckling på jorden.

LUM fick en rundtur i det världsunika syralabbet.

Det klatschar till när Fredrik Terfelt drar på sig de tjocka gummihandskarna och öppnar luckan till dragskåpet. Han tar ett djupt andetag i gasmasken och greppar flaskan med koncentrerad fluorvätesyra som ska hällas ner i plastbägaren med sediment. Det gäller att vara stadig på hand. Bara ett par droppar fluorvätesyra direkt på huden räcker för att det giftiga ämnet ska fräta sig in i kroppen och slå ut nervsystemet. Men det är inget som Fredrik Terfelt tänker på när han försiktigt håller syran över den sörjiga lerblandningen i bägaren.

I ETT ANNAT MOMENT håller han koncentrerad salpetersyra i ett prov med stora mängder av mineralet pyrit. Tjock, brungul rök stiger upp ur glasbägaren och Fredrik Terfelt tar ett steg tillbaka.

– Man kan säga att vårt jobb går ut på att leta efter nålen i höstacken, men vi gör det på ett lite speciellt sätt, nämligen genom att bränna ner hela höstacken, säger han och ler bakom gasmasken.

Fredrik Terfelt är forskningsingenjör och chef för Astrogeobiologiska laboriet som huserar på Medicon Village i Lund. Tillsammans med sin forskargrupp, som leds av geologiprofessor Birger Schmitz, reser han runt i världen och samlar in miljontals år gamla kalkstensprover. I dessa avlagringar finns små, knappt synbara meteoritkorn som fossiliserats och bäddats in i sediment. Genom att analysera dessa extraterrestriska kromitkorn kan Fredrik Terfelt och hans kollegor få fram





Geologiprofessor Birger Schmitz har byggt upp och varit verksam inom det tvärvetenskapliga ämnet astrogeobiologi i snart trettio år.

Kalkstenen läggs i ett nät i ett stort plasttråg som sedan fylls med koncentrerad saltsyra. Ibland behöver nätet ruskas om för att avlägsna organiskt material som lägger sig som en skyddande hinna på stenen.

► viktig kunskap kring hur händelser i rymden påverkat livet på jorden under årmiljonernas lopp.

Senast kunde forskargruppen slå fast att en gigantisk asteroidkollision för 466 miljoner år sedan bidrog till en istid som ledde till utvecklingen av klimatzoner. Dessa bidrog i sin tur till en dramatisk ökning av artrikedomen i djurvärlden. Materialet som forskarna studerade var fossiliserade meteoritkorn från ett stenbrott i Hällekis på Kinnekulle – en plats som vid tidpunkten för asteroidkollisio-

”Senast kunde forskargruppen slå fast att en gigantisk asteroidkollision för 466 miljoner år sedan bidrog till en istid som ledde till utvecklingen av klimatzoner.”

nen låg på havsbotten söder om ekvatorn, några hundra meter under havsytan.

– Vi kallar vårt forskningsfält för astrogeobiologi. Man kan säga att vi sysslar med astronomi, men istället för att blicka ut i rymden tittar vi ner i jorden, säger Birger Schmitz.

DE SENASTE ÅREN har forskargruppen samlat in prover från Kina, Italien, Österrike, Frankrike, Spanien, Ryssland, Egypten, Antarktis och USA. De uthuggna stenbumlingarna ligger i Ikea-kassar i ett rum som forskarna skämtsamt kallar för ”death row”. Efter att stenarna rengjorts med högtryckstvätt sänks de ner i saltsyra. Därefter måste den kvarvarande lersörjan behandlas med fluorvätesyra

för att de värdefulla rymdkornen ska blottläggas. Efter ytterligare ett uppgående bad i koncentrerad svavelsyra och en omgång i de specialbyggda skakmaskinerna siktar doktoranden Ellinor Martin fram, de för ögat knappt synliga kromitkornen med utomjordiskt ursprung. Sedan 2013 har forskarna löst

upp cirka 30 ton kalksten.

Resultatet: Några tusen utomjordiska kromitkorn med en samlad matchvikt på cirka ett hundradels gram.

– Det är korn på 32 till 35 mikrometer som vi studerar i svepelektronmikroskop för att sedan skicka iväg för analys till de främsta kosmokemiska labben i världen. I kornens kemiska sammansättning finns ledtrådar till händelser i universum som påverkat livet på jorden, säger Ellinor Martin.

För tillfället arbetar hon med Tycho-kratern på månens sydpol som bildades för cirka 110 miljoner år sedan. Ellinor Martin försöker hitta titanrika kromitkorn på jorden som härstammar från det stora asteroidnedslaget på månen.

– Men det är svårt att veta i vilka lager man ska leta eftersom det kan röra sig om en osäkerhetsfaktor på flera miljoner år. Det är svindlande tidsramar att förhålla sig till.

Fredrik Terfelt sitter försjunken bakom svepelektronmikroskopet. Ellinor Martin fortsätter att sikta fram intressanta korn. I labbet puttrar italiensk kalksten i saltsyra och fluorvätesyra. Kanske kan de nya utomjordiska kromitkornen som väntar på att upptäckas leda till en ökad kunskap om hur det galaktiska året – de 225 till 250 miljoner år det tar för solen att fullborda ett varv runt Vintergatans centrum – kan knytas till livets och jordens historia. Det är i alla fall vad Birger Schmitz, Fredrik Terfelt och Ellinor Martin hoppas på.

– Det här är som att lägga ett jättestort pussel med alldeles för få pusselbitar. Vi vet inte om motivet kommer att bli en Picasso eller en Leonardo da Vinci. Men det är precis det som gör det här jobbet så spännande, säger Birger Schmitz.

**TEXT: JOHAN JOELSSON
FOTO: KENNET RUONA**

ASTROGEOBIOLOGI

På Astrogeobiologiska laboratoriet i Lund arbetar åtta personer. Forskningen finansieras bland annat av Europeiska Forskningsrådet, Vetenskapsrådet och Knut och Alice Wallenbergs Stiftelse. Labbet invigdes i oktober 2013 och är beläget i Astra Zenecas gamla lokaler på Medicon Village.

REDAKTION



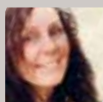
Jenny Loftrup
redaktör
046-222 95 90
jenny.loftrup@kommunikation.lu.se



Maria Lindh
bitr. redaktör
046-222 95 24,
maria.lindh@kommunikation.lu.se



Petra Francke
journalist och formgivare
046-222 03 16,
petra.francke@kommunikation.lu.se



Åsa Hansdotter
journalist medicin
046-222 18 87
asa.hansdotter@med.lu.se



Johan Joelsson
journalist naturvetenskap
46 222 71 86
johan.joelsson@science.lu.se



Louise Larsson
journalist ekonomi
046-222 08 44
louise.larsson@ehl.lu.se



Gisela Lindberg
journalist humaniora och teologi
046-222 72 33
gisela.lindberg@kansliht.lu.se



Kristina Lindgärde
journalist LTH, samhällsvetenskap
046-222 07 69
kristina.lindgarde@kansli.lth.se



Caroline Runéus
ansvarig utgivare
076-130 86 09
caroline.runeus@kommunikation.lu.se

Adress: LUM, Lunds universitet,
Box 117, 22100 Lund

Internpost: Hs 22

E-post: lum@lu.se

LUM på nätet: www.lu.se/lum

Annonser: tomat annonsbyrå, www.tomat.se
se tel 046-13 74 00, e-post info@tomat.se

Prenumerationer: Anställda vid LU får LUM gratis. För prenumeration kontakta Eva Andersson@kommunikation.lu.se, tel 046-222 70 10.

Adressändring: Anställda anmäler ändringar till katalogansvariga vid institutionen (motsv). Övriga skickar ändringsuppgifter till LUM, gamla adressrutan bifogas.

Tryck: Stibo Graphic

Nästa LUM: Manusstopp: 25 november.
Utkommer: 12 december.

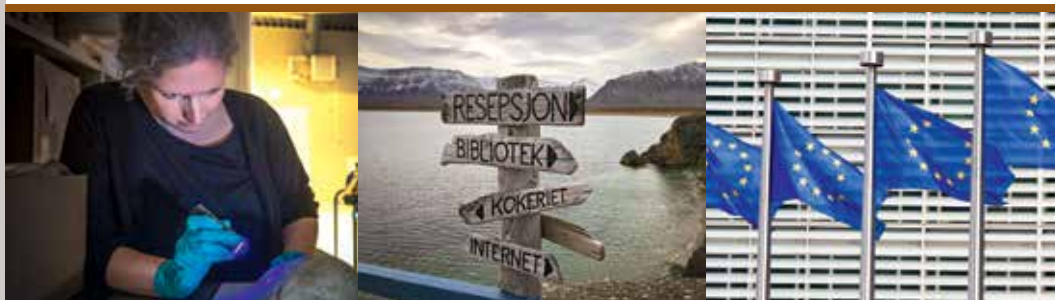
ISSN: 1653-2295

Omslag: Maria Petersen med Historiska museets anatomiska samling. Foto: Kennet Ruona

LUM.

LUNDS UNIVERSITETS MAGASIN

Lunds universitets magasin LUM utkom första gången 1968. Det når i dag samtliga anställda och nästan lika många utanför universitetet. LUM har en upplaga på 11.700 exemplar och utkommer med 6 nummer per år.



smakprov.

6 RQ20 ger nyttig genomlysning

Forskningsutvärderingen RQ20 rullar på. Ute på fakulteterna är man igång med självvärderingarna och de dekaner som LUM har pratat med ser detta som ett välkommet tillfälle att upptäcka brister och styrkor i verksamheten.

14 Mörkt kapitel kommer i dagen

När Anatomiska institutionen lades ner 1995 fick Historiska museet överta dess anatomiska samling. Nu går den igenom för att göra den mer överskådlig och tillgänglig för forskning och utbildning. Man vill också ta reda på mer om de tjugotal namngivna personer vars kvarlevor finns i samlingen.

18 Fick eget bibliotek på Svalbard

Naturgeografen Jonas Åkerman har gjort årliga permafrostmätningar vid en enslig radiostation på Svalbard sedan 1972. Där har han nu hedrats med ett eget bibliotek med 2.300 donerade böcker och särtryck.

24 Slitningar i forskargrupp inte enbart av ondo

Hur är det möjligt för en forskargrupp att ligga i internationella forskningsfronten i mer än ett halvsekel? Det har Thomas Sewerin försökt ta reda på genom att bland annat studera hur gruppen hanterar konflikter. En viss disharmoni visade sig kunna vara konstruktiv på sikt.

30 LU toppar EU-ligan

LU är bäst i Sverige på att kamma hem EU-medel och ligger tvåa när det gäller antal deltagande i olika projekt. Bakom framgångarna ligger duktiga forskare, starka forskningsmiljöer och forskningsinfrastrukturer, menar Anneli Wiklander på Forskningservice.

Stort engagemang för RQ20

UTVÄRDERING. Forskningsutvärderingen RQ20 är nu i full gång. Den utvärderingströtthet som projektledarna Freddy Ståhlberg och Mats Benner förväntade sig bland sina universitetskollegor har inte riktigt infunnit sig.

– Vi möts av ett stort engagemang och intresse!

De drygt 200 externa rådgivarna till de 32 panelerna är utsedda och de 156 forsk-

ningsmiljöerna är organiserade. I januari ska självvärderingarna vara klara och än så länge håller tidsplanen.

Det innebär att de externa rådgivarna utvärderar under våren och har sina rapporter klara till den 1 juni.

Nästa höst ska resultaten tas om hand. Projektledarna uppmanar medarbetarna till ärliga svar i självvärderingarna.

– Det handlar om att lära sig själv att bli bättre. Alla kan växa och det behöver inte bli på bekostnad av någon annan. Alla

ska ges möjlighet att blomma, säger Mats Benner.

I de intilliggande artiklarna har LUM pratat förväntningar på RQ20 med dekanerna för de medicinska, naturvetenskapliga och humanistiska och teologiska fakulteterna. Deras fakulteter och utmaningar skiljer sig åt, men gemensamt för dem är att de förväntar sig svar på om deras forskning är rätt organiserad. Och om den inte är det – möjlighet att rätta till det.

MARIA LINDH

Rätt eller fel organiserade?

Medfak: Fantastisk chans att se bristerna

UTVÄRDERING. Medicinska fakulteten har tillsammans med LTH flest utvärderingspaneler – nio stycken var. Dekanus Erik Renström berättar att man rätt tidigt övergav tanken på att organisera panelerna institutionsvis eftersom ämnena idag sträcker sig över dem.

– Vi upptäckte att vi har flera ämnen som har anknytning till varandra och kunde slå ihop dem, säger han, och är glad över att en stor del av fakulteten har verksamhet som ingår i ett större sammanhang.

Han tycker att alla forskargrupper behöver en större tillhörighet och att det kan finnas en del grupperingar som kan bli starkare av att agera tillsammans.

– Detta har vi redan sett och lärt oss, säger han.

Erik Renström tycker att självvärderingen ger en fantastisk chans att komma ner på detaljnivå. Och att meningen är att brister-



Medicinska fakultetens dekan Erik Renström.

FOTO: KENNET RUONA

na ska komma fram. Om den förra utvärderingen, RQ08, handlade om guldstjärnor så ska RQ20 ge en beskrivning av hur det ser ut idag för att få rörelse framåt.

– Det handlar om att höja den lägsta nivån.

Han säger sig vara positivt överraskad av hur lite konservatism och tillbakablickande han möter bland sina medarbetare.

– Klart att man inte ska kasta ut barnet med badvattnet, men alla är uppriktigt intresserade av att blicka framåt och se och tänka nytt.

Medicinska fakulteten är också väl rustad inför generationsväxlingen – man har det värsta bakom sig, menar Erik Renström.

– Det är en ynnest att få en sådan här genomlysning och bli lite mer träffsäker. När ett område har gått i stå och profession går i pension är man redan minst tio år för sent ute.

Ett generellt önskemål inför framtiden är att fakultetens forskning ska bli lite spetsigare och att man för varje satsad forskningskrona ska komma bättre ut.

– Citeringsgenomslaget har minskat – här som vid resten av LU, konstaterar Erik Renström.

MARIA LINDH

Natfak: Lätt att bli hemmablind och svårt att prioritera

UTVÄRDERING. Naturvetenskapliga fakulteten har fyra paneler och dekanus Sven Lidin menar att man inte behöver externa utvärderare för att bedöma forskningens kvalitet.

– Men att se hur vår verksamhet hänger ihop är svårare att göra inifrån. Man märker av en hemmablindhet och det kan vara svårt att se var lösningarna finns.

Sven Lidin tror att resultatet av RQ20 kan komma att innebära en del organisatoriska förändringar. Dock inga storskaliga. Han säger sig ha hängivna medarbetare och att det gör det särskilt svårt att prioritera i deras verksamheter.

– Det finns en grundläggande styrka med passionsdrivna medarbetare, men jobbet är som deras bebisar.

Några satelliter i form av ensamma ämnen

eller grupper ser han dock inte på sin fakultet. Snarare tvärtom med dubbelanslutningen till LTH inom fysik, kemi och matematik.

– Den har mest fördelar, men vi är inte så koordinerade som vi borde vara, säger han.

Han hoppas också att utvärderingen ska visa konsekvenserna av den administrativa bördan som hela tiden ökar.

– Det finns en stor glädje i att ha meningsfulla arbetsuppgifter, men det blir mindre och mindre tid för att utföra dem. Och arbetet blir inte meningsfullt utan kvalitet, så då drar man upp arbetstempot och jobbar för mycket och det är inte bra.

Sven Lidin säger sig dock ha förståelse och respekt för den tyngre myndighetskontrollen, men den får inte gå så långt att den blir förlamande. Han uppmanar till ärlighet i självvärderingen.

– Om man känner att man inte har rätt förutsättningar för att göra sitt jobb bra så är det en chans nu att ändra på det.



Naturvetenskapliga fakultetens dekanus Sven Lidin.

Men i takt med att världen förändras så ändras också fakultetens förutsättningar, konstaterar Sven Lidin, och tror att man kanske behöver fokusera, skaffa en ny strategi och inte göra allt. Han kan dock inte se något ämne inom naturvetenskap som inte behövs.

– Men det blir allt mer att famna om, säger han.

– Och vi är fruktansvärt dåliga på att prioritera!

MARIA LINDH

HT: Hoppas att potential och svärmätta styrkor ska visa sig

UTVÄRDERING. Humaniora och teologi, HT, har tre paneler varav en egen för teologi.

– Det finns en lust och vilja att visa varandra internt vad man gör, säger dekanus Johannes Persson.

Han hoppas också att de mättningsfullt begränsade styrkor och utvecklingspotentialer i forskningen som inte låter sig bedömas via citeringar ska komma fram i RQ20. Han befarar dock att de redan etablerade forskningsenheterna kommer att synas mest i utvärderingen.

– De som är starkast inom forskningen vågar nog också vara ärligast i självvärderingarna, tror han.

En annan förhoppning är att de externa rådgivarna ska sätta in fakulteternas forskning i ett internationellt sammanhang.

– Vi vill gärna vara internationellt ledande och har i vissa fall en del arbete att göra.



Humanistiska och teologiska fakulteternas dekanus Johannes Persson.

FOTO: KENNET RUONA

Men HT gjorde en egen utvärdering för fem år sedan, RQ14, och i den kom ett tiotal ämnen ut som excellenta forskningsmiljöer. Johannes Persson tycker att det ska bli intressant att följa ämnesutvecklingen därifrån.

– Vi vill utveckla forskningen och har utrymme för det. Vi var först i Sverige med ett ERC-anslag inom humaniora, men det var ett par år sedan. Och sedan dess har det,

trots en bra utveckling för externa medel i allmänhet, varit lite klen med strategiskt viktiga europeiska anslag, tycker han.

Samtidigt med RQ20 ser HT över sitt professorsprogram. Med så många ämnen som HT-fakulteterna rymmer finns det inte utrymme för professorer i varje ämne och särskilt inte flera professorer i varje ämne. Johannes Persson tror att det blir organisatoriska konsekvenser av RQ20 – dock inga nedläggningar av ämnen, försäkras han. Han förväntar sig inte att allt ska vara frid och fröjd inom hans område.

– Men jag tror att det kommer att finnas goda förklaringar till varför det är problem, som exempelvis medelsbrist eller att något ämne blivit alltför solitärt. Då är det bra att det kommer fram – både för ämnena och för oss så att vi kan påverka utvecklingen i rätt riktning, säger Johannes Persson.

MARIA LINDH



Vicerektor
Stacey
Ristinmaa
Sörensen är
ordförande
i Forsknings-
nämnden
som har skrivit
yttrandet
till regeringen.
FOTO:
JOHAN BÄVMAN

LU:s inspel till forskningsproppen:

Satsa på SFO:erna!

FORSKNINGSSTRATEGIER. Det är starkt fokus på de strategiska forskningsområdena, SFO:erna, i LU:s inspel till forskningsproppen. Man tar även upp den nationella forskningsinfrastrukturen och samhällets behov av akademien, där Lund med sin bredd kan bryta ner komplexiteten och möta samhällsutmaningarna.

En ny forskningsproposition är att vänta nästa höst och inför den har LU:s centrala forskningsnämnd arbetat fram ett yttrande till regeringen med universitetets viktigaste tankar kring hur man på bästa sätt kan utveckla svensk forskning.

Mycket handlar om SFO:erna som skapades dels för att stärka excellent svensk forskning, dels för att arbeta med stora utmaningar i samhället. Lunds universitet är med i tolv och värd för nio stycken.

– De är en källa till ny kunskap och en grund för unga. Tjugo procent av våra forskare är kopplade till SFO-miljöer som står för trettio procent av citeringarna, säger vice- rektor Stacey Ristinmaa Sörensen, som är ordförande i Forskningsnämnden.

Att säkerställa och permanenta dessa forskningsmiljöer som har funnits i snart tio år och nu står inför sin andra utvärdering är jätteviktigt, tycker hon. Eftersom SFO-modellen är så framgångsrik föreslår LU att man bör utveckla sådana miljöer även inom humaniora och samhällsvetenskap.

STACEY RISTINMAA SÖRENSEN menar också att mer resurser behövs för att expandera de områden som inte får så mycket plats i forskningen – exempelvis konsten. Att nå fram bättre i samhället handlar inte bara om medicin, teknik och naturvetenskap.

– Vi vill gärna utveckla den konstnärliga forskningen. Inom det området finns en slagsida mot mycket pengar till grundutbildningen, men väldigt lite till forskningen, säger hon och kommer in på LU:s remissvar till Strut-utredningen.

– Vi hoppas att det vi framförde där också uppfylls, som exempelvis en flexibel användning av basanslaget.

FORSKNINGSINFRASTRUKTUREN är en annan viktig punkt. Stacey Ristinmaa Sörensen tycker att LU är bäst i klassen på att

ta sin forskningsinfrastruktur på allvar. Den finns nu samlad och tillgänglig i databasen Lucris, LU:s nya system för forskningsinformation.

– En optimal användning av resurser till större instrumentering innebär att tillgången till infrastrukturen måste vara öppen, säger hon. Men när det gäller investeringar i ny infrastruktur på nationell nivå är det mycket svårt att hitta resurser eftersom Vetenskapsrådets råd för infrastrukturer, RFI, ger mest pengar till medlemskap och investeringar i internationella forskningsanläggningar som exempelvis CERN, ESRF, FAIR och olika teleskop. De nationella och internationella satsningarna konkurrerar om samma pengar.

Därför ställer LU kravet att regeringen ska återställa balansen mellan finansiering av internationella och nationella infrastrukturer.

EN ANNAN VIKTIG FRÅGA som Stacey Ristinmaa Sörensen tar upp rör ESS som är en stor investering som kommer att påverka svensk forskning under många år. Kring dessa stora byggprojekt som det pumpas in mycket pengar i behövs det också en nationell vision, tycker Stacey Ristinmaa Sörensen.

– Vi kan ta fram visionen, men regeringen måste se värdet av den och vilja finansiera vad den innebär. Liksom driften och organisationen av allt som finansierats på bygg- och utrustningsnivå, inte minst SciLifeLab.

HÅLLBARHET, i form av det hållbara universitetet, med långsiktiga strategier för forskningen och dess infrastruktur, går som en röd tråd genom LU:s hela inspel. Sammanfattningsvis säger Stacey Ristinmaa Sörensen att det främst riktar sig mot forskningssystemet i landet och att det innehåller få äskande som bara rör Lunds universitet.

– Vi har nog förmågan att klara mycket på egen hand, menar hon.

MARIA LINDH

FOTNOT: Strut-utredningen är en förkortning av Styr- och resursutredningen med förslag till hur högskolan ska styras. Läs mer här: lum.lu.se/strut-forordar-gemensamt-anslag-till-forskning-och-utbildning/

Donatorer tackas på Filantropins dag

DONATIONER. Som första universitet i Sverige firar LU Filantropins dag den 15 november. Pia Siljeklint, chef för Donatorrelationer, menar att intresset för givande har ökat i kölvattnet av 350-årsjubileets stora donationskampanj.

I andra länder som exempelvis USA och Kanada är Filantropins dag – National Philanthropy Day – en välkänd bemarkningsdag. Här var det Medicinska fakulteten som tog initiativet till att uppmärksamma dagen för att de ville få ett tillfälle att tacka sina donatorer. Privat stöd i form av ekonomiska och andra resurser som expertis och ambassadörskunskap bidrar till och stärker samverkan med det omgivande samhället.

DET ÄR ÄVEN ETT LED i att öka den privata finansieringen till Lunds universitet på sikt. Pia Siljeklint menar att det finns ett ökat intresse för att skänka till universitet.

– Det finns en ökad vilja att ge, och svenska universitet har högt förtroende hos gemene man. En del av detta beror på att vi attraherar med kunskap och fakta. Vi har också blivit bättre på att föra ut kunskap och berätta hur vi gör skillnad i samhället, säger hon.

INITIATIVET LEDDE TILL ett rektorsbeslut så sent som i september vilket innebär att man inte, nu första gången, har hunnit utveckla ett stort program för firandet.

– I år handlar det främst om en kommunikationsinsats där vi tackar våra donatorer på olika sätt. Årets firande får bli en testballong. Nästa år hoppas vi att fler universitet i Sverige vill vara med och att vi på LU skapar ett större program tillsammans med fler fakulteter, säger Pia Siljeklint.

I år kommer en webbsida på lu.se skapas med artiklar om donationer och donatorer



Pia Siljeklint, chef för Donatorrelationer, ser ett ökat intresse av att skänka till universitetet. FOTO: MARIA LINDH

som gjort nytta i samhället. Och i sociala medier ska artiklar och videos spridas under hastaggen #filantropinsdag.

– Hjälp oss gärna med detta så att vi skapar maximal spridning, uppmanar Pia Siljeklint.

I juli i år återinfördes skattereduktionen som innebär att man kan få upp till 1.500 kronor i avdrag för gåvor till godkända gåvomottagare.

JENNY LOFTRUP

Fortsatt planering av flytt till Science Village

LOKALER. Den handlingsplan som projektgruppen för etableringen på Brunnsåshög inom Science Village Scandinavia, SVS, har arbetat fram – har godkänts av universitetsstyrelsen. Gruppen har nu fått i uppdrag att presentera ett lokalprogram som underlag för upphandling av hyresvärd. Styrelsen vill ha den presentationen i december 2020. I juni nästa år ska beslutet fattas om grundutbildningen, knuten till den forskning som ska bedrivas, också ska etableras på Brunnsåshög.

Lundastudenter kan söka längre uppehållstillstånd

INTERNATIONELLT. Internationella studenter som antagits till vårterminen 2020 och framåt har nu fått rätt att ansöka om ett tvåårigt uppehållstillstånd för studier i Lund, jämfört med ettårigt tidigare. Tack vare att Lunds universitet deltar i ett pilotprojekt vid Migrationsverket slipper universitetets avgiftsskyldiga programstudenter att göra den tidigare förlängningsansökan efter första året, som ofta har försenat studierna. I de värsta fallen har studenter tvingats lämna Sverige under pågående utbildning. Pilotprojektet kommer att pågå under tre år.

Upphandlingsslarv ger böter för LU

UPPHANDLING. LU tvingas betala sammanlagt 400.000 kronor för felaktiga inköp och otillåtna direktupphandlingar. Efter att Konkurrensverket granskat LU:s inköp under 2016 och 2017 valde de att anmäla fyra ärenden till Förvaltningsdomstolen som nu utdömt böter. Det handlar om inköp av konferenser och övernattningshotell på Örenäs och Härkeberga slott, verktyg och arbetskläder från Tools, studentresor från Kilroy och transporttjänster från World Courier, DHL, THT och FedEx. Vissa av dessa företag är nu upphandlade.

Fler skulle kunna dra nytta av innovationsmedel

INNOVATION. Innovationsprogrammet Swelife har hittills finansierat ett drygt hundratal av Sveriges främsta projekt inom hälsa och life science, till ett sammanlagt belopp om cirka 170 miljoner kronor. Men trots att Lunds universitet är huvudman för Swelife är inte programmet välkänt utanför den innersta innovationskretsen.

– Med bättre kunskap om programmet skulle universitetet kunna få ännu större utväxling på sitt värdskap, menar Peter Nordström, som koordinerar den nationella storsatsningen.

Swelife är ett av Sveriges sjutton strategiska innovationsprogram, och det enda med basen i Skåne. De flesta andra innovationsprogrammen finns i Stockholm och Göteborg. Swelife är med och finansierar ett 15-tal projekt där LU deltar.

– Dock ser vi att andelen LU-projekt minskar både vad gäller våra innovationsprojekt och våra mer systemförändrande strategiska projekt, säger Peter Nordström.

Flera innovationer och nya metoder som grundas i forskning från Lunds universitet har fått finansiering från innovationsprogrammet. Ett av dem är Gedeo Biotech.

– För oss har Swelifes finansiering varit viktig för att vi skulle kunna genomföra vår studie, och även för att knyta ihop ett samarbete med Region Skåne, säger Annette Säfholm som är vd på startup-företaget.

FORSKARE VID LU upptäckte att substansen GDA001 både sänker pH, bryter ner biofilm och stänger av svampens möjlighet att orsaka infektion. Lunds universitet genom LU Holding var den första investeraren i Gedeo Biotech. I våras fick företaget ett anslag



Peter Nordström koordinerar Swelife, som bland annat har givit medel till Gedeo Biotech där Annette Säfholm är vd.

på tre miljoner kronor från Swelife och kunde med hjälp av det genomföra kliniska studier och marknadsundersökningar.

ETT AV SWELIFES KRAV för att ett projekt ska kunna få pengar är att det samarbetar med andra sektorer. Detta för att öka sannolikheten för att upptäckten inte bara blir en god idé utan kommer till nytta i den kliniska vardagen eller hittar fram till konsumenten.

– Vi har genomfört våra projekt tillsammans med Klinisk provningsenhet och kvinnekliniken på Skånes universitetssjukhus, säger Annette Säfholm. Det är inte säkert att vi hade samarbetat på det här sättet utan anslaget.

JUST NU HAR SWELIFE en utlysning på gång: Samverkansprojekt för bättre hälsa. Det vänder sig till innovativa projekt inom hälsa och som har potential att kommersialiseras. Projekten kan söka upp till tre miljoner kronor. Mer information om utlysningen finns på Swelifes hemsida.

**TEXT: KARIN LILJA
FOTO: KENNET RUONA**

SWELIFE

Swelife är ett av sjutton nationella strategiska innovationsprogram. Det är finansierat av Vinnova tillsammans med finansiering från programparterna. Själva urvalet av projekt sker genom en strukturerad beslutsprocess via Vinnova. Programmets syfte är att skapa förutsättningar för hållbara lösningar på globala samhällsutmaningar. Tanken är att förändra genom samverkan, och därför är såväl patienter som små och stora bolag, innovationssystemet, akademi, hälso- och sjukvården och myndigheter med.

GEDEA BIOTECH

Gedeo Biotech utvecklar en antibiotikafri behandling mot vaginala infektioner. Det är vanligt med infektioner i underlivet och den som drabbas vet inte alltid om infektionen har orsakats av svamp eller bakterier, eftersom symtomen är lika. Gedeas produkt kommer att behandla båda typerna av infektioner, vilket minskar risken för att kvinnan ska råka välja fel produkt.



Administratörerna från Stellenbosch University i Sydafrika uppskattade sitt LU-besök.

Sydafrikanska administratörer imponerade av LU: Avslappnat men effektivt

INTERNATIONELLT. Tolv administratörer från Stellenbosch University i Sydafrika blev utvalda i hård konkurrens att komma till Lund och möta svenska kollegor. För alla utom två av besökarna var det första gången de var utanför Sydafrika. På plats i Lund hade de ett fullspäckat schema, med bland annat jobbskuggning av sina lundsiska motsvarigheter. Dagarna innehöll presentationer och erfarenhetsutbyten och kvällarna festligheter.

Stellenbosch är ett prioriterat lärosäte enligt universitetets Afrika-strategi, och både forskare, studenter och andra representanter från LU har tidigare varit där. De tolv sydafrikanerna kommer från olika yrkesgrupper och de flesta kände inte varandra sedan tidigare. Under veckan har de svetsats samman.

De besökande administratörerna tycker att det finns många likheter mellan de två lärosätena – både utmaningar och styrkor, även om Lunds universitet är större och äldre. Något av det viktigaste de tar med sig hem är den laganda de upplever finns här och de informella diskussionerna över "the Swedish fika".

Shawn Hendriks är kanslichef på institutionsnivå hemma i Stellenbosch. I Lund be-

sökte han LTH:s kansli. En skillnad han noterar är att det ligger ett stort ansvar på chefer och medarbetare att följa regeringens regler och lagar. I Sydafrika är man inte lika hårt styrd.

– Jag uppskattar det svenska sättet att arbeta mer i team mot gemensamma mål. Det gör det effektivare att driva igenom förändringar.

Han förvånas över att folk är så lugna och avslappnade här samtidigt som det är effektivt.

– Trots er avslappnade stil så verkar saker bli gjorda.

– Vi har inte många internationella utbyten på Stellenbosch University, så detta är mycket värdefullt för oss. Det är inte bara utvecklande för organisationen, utan även för oss personligen

– Internationalisering är viktigt och det handlar om relationer och känsla. Här har vi fått känna oss som hemma på plats som är väldigt olik vår, säger Lidia Du Plessis, International Office.

Före resan fick de en introduktion om Sverige och svenskar, men på plats så tycker hon att det var bättre än förväntat.

– Folk här är så varma och inbjudande och maten är fantastisk. Till och med vädret är bättre än förväntat, säger Ilse Griffiths som är ekonom.

Nya strategier för Medicinska fakulteten

STRATEGI. Medicinska fakulteten har precis tagit fram en ny strategisk plan. I den betonas samverkan och inte minst med humaniora.

– Framtidsfrågorna inom medicin har en etisk och allmänmänsklig aspekt, säger dekanus Erik Renström och tänker bland annat på följderna när AI tillämpas inom vården.

Fakulteten har arbetat på ett nytt sätt för att ta fram den strategiska planen, som ska gälla i fem år. 300 medarbetare har varit engagerade i olika fokusgrupper som har givit underlag till en första version. Utifrån den har fakultetens ledningsgrupp tagit fram ett reviderat utkast som har gått på remiss till resten av fakulteten.

– Alla som har deltagit ska känna igen någonting som de har varit med och fått påverka, säger Erik Renström.

LU:s strategiska plan ligger till grund även för Medicinska fakulteten. Exempelvis är sammanflätningen av forskning och utbildning en viktig hörnsten i planen. I fakultetsplanen har man penetrerat djupare inom områden som är särskilt relevanta i en medicinsk kontext. Särskilt viktiga framtidsområden är exempelvis att öka kompetens och kapacitet inom analys och hantering av stora datamängder samt AI för att möjliggöra större precision i forskning, diagnostik och behandling.

– Vi har mycket nytt under samverkan. Bland annat transparenta och tydliga former för innovation och samverkan och vi hoppas att det ska minska den beröringskräck som av tradition funnits mellan oss och näringslivet, säger Erik Renström.

Annat som är centralt i planen är medarbetarskapets, ledarskapets och chefskapets innebörd.

– Här eftersträvar vi tydlighet kring vad det goda medarbetarskapet innebär, säger Erik Renström.

TEXT & FOTO: ANNA MANSFELD

MARIA LINDH



Vattenhallens nya barnrum för de allra minsta invigdes tidigare i höst.
FOTO: HÅKAN RÖJDER

Vattenhallen Science Center tio år

Siktar på en framtid på Brunnshög

POPULÄRVETENSKAP. En växande tioåring som kommer ta ett språng, utvecklas och flytta hemifrån.

Så skulle man kunna beskriva Vattenhallen som sannolikt kommer att flytta till det nya, större science centret ute på Brunnshög när det blir färdigt.

–Det finns inte plats för två science center i Lund, så vi hoppas att planen är att bygga ett brett vetenskapscentrum på Brunnshög som inte bara fokuserar på MAX IV och ESS.

Det säger Monica Almqvist, verksamhetschef för Vattenhallen Science Center, som nyligen firade sin tioårsdag med bland annat vetenskapscirkus och fågelholksbygge. Under Kulturnatten invigdes ett nytt upplevelserum för de allra yngsta och en utställning om jordens klimathistoria.

Mellan MAX IV och ESS, i området som kallas Science Village Scandinavia, planeras för ett uppskalat science center. Bolaget Science Village Scandinavia AB har som huvuduppgift att göra marken redo för bebyggelse och att sälja byggrätterna. Men de ska också arbeta för att uppföra det nya science



Monica Almqvist är verksamhetschef för Vattenhallen Science Center.
FOTO: JENNY LOFTRUP

centret. Representanter från LTH och Naturvetenskapliga fakulteten är delaktiga i processen för att innehållet och värderingarna som idag finns Vattenhallen ska tas tillvara även vid ett science center på Brunnshög.

– Ett science center i Lund behöver vara väl förankrat i universitetet, annars blir det konstigt, menar Monica Almqvist och hänvisar till att de tjugo science centers som finns i Sverige alla på sitt sätt bottnar i sin stad eller region – antingen det handlar om textilier på Navet Science Center i Borås eller gruvsdrift och skog på Teknikens Hus i Luleå.

– I Lund har vi ett av Skandinavien största universitet och vikten av att forskningsresultat når allmänhet och beslutsfattare blir allt större, inte minst med tanke på klimatförändringar och den digitala samhällsvandlingen.

MONICA ALMQVIST har varit med sedan Vattenhallen startade. Det började som ett rekryteringsprojekt 2006, då studenterna slutade söka sig till bland annat elektroteknikprogrammet till följd av den stora IT-kraschen år 2000. Monica Almqvist var programledare för elektroteknikprogrammet 2006–2010.

– Det blev kris i E-huset när antalet studenter sjönk från 180 till 70 i den nya årskullen och vi undrade varför de unga inte längre var nyfikna på elektroteknik, säger hon.

För att öka intresset för utbildningarna började de bjuda in skolklasser som fick komma och göra studentledda experiment. Med stort stöd av LTH:s förre rektor Anders Axelsson och tillsammans med universitetskollegor, personal och studenter har Vattenhallen sedan vuxit till en mötesplats för för akademi, skola, allmänhet och näringsliv

som tar emot cirka 45.000 besökare per år.

När Vattenhallen firade tioårsjubileum invigdes det nya barnrummet för de allra minsta. Där kan de klättra in i ett hjärnkontor där de kan kommunicera med de fem sinnen i form av stora 3D-modeller i trä av öga, öra, näsa, tunga och fingrar.

– Nu finns det något roligt att göra för alla småsyskon samtidigt som kunskap om hjärnans betydelse och behov lyfts för både stora och små, säger hon.

Den andra nya utställningen är riktad mot ungdomar och vuxna och handlar om jordens klimathistoria. En av huvudattraktionerna är en iGlobe – en klotformad projektor, som visar olika skeenden på jorden, till exempel isens utbredning 21.000 år tillbaka och 8.000 år framåt i tiden. Den utställningen har skapats tillsammans med forskarmiljöerna BECC och MERGE.

ATT INNEHÅLLET PÅ VATTENHALLEN, som hela tiden förnyas, kommer inifrån universitetet, från forskare och studenter är något Monica Almqvist är stolt över. Nytt för nästa år är att Vattenhallen startar en filial på Campus Helsingborg som till en början kommer att fokusera på programmering.

Monica Almqvist arbetar för att alla fakulteter ska finnas representerade på Vattenhallen. Men framtiden är som sagt inte glasklar.

– Det finns fina möjligheter i Science Village, men det har varit en lång resa att inse att vi kanske inte ska fortsätta att växa och utvecklas här, säger hon och syftar på den nu vilande visionen om en kraftigt utbyggt Vattenhall på LTH:s campus.

JENNY LOFTRUP

VATTENHALLEN

Vattenhallen startades 2009. Lokaler och personal finansieras av Naturvetenskapliga fakulteten och LTH. Till utställningarna söker Vattenhallen finansiering på olika sätt och inte sällan bidrar företag och organisationer. Till den nya klimathistoriska utställningen har bland andra Canon, Sparbanken Skåne och SIDA bidragit.

Snabbdragning om Alzheimers gick hem

POPULÄRVETENSKAP. I september genomfördes Lunds universitets deltävling i Forskar Grand Prix 2019. Lundaforskare tävlade om att göra den mest begripliga, inspirerande och intressantaste presentationen av sin forskning på scenen – på endast fyra minuter. Keivan Javanshiri vann.

Fem forskare från olika fakulteter intog scenen på Helsingborgs stadsteater inför en förväntansfull publik på mer än 100 personer. Deras presentationer bedömdes av en jury som gav feedback på forskarnas kommunikativa förmåga, scennärvaro och vetenskapliga relevans.

Keivan Javanshiri, doktorand vid Institutionen för kliniska vetenskaper, röstades fram som enhällig vinnare av både jury och publik för sin presentation om Alzheimers sjukdom. Han kommer nu att representera Lund universitet i den nationella tävlingen i november.

– Det var jättekul. Den personliga coachingen gav mig mycket, att få gå igenom min presentation och få feedback. Även genrepet, där alla forskare träffades var bra eftersom vi kunde hjälpa varandra.

Publiken utgjordes till största del av gymnasieungdomar.

– Tävlingen blir ett sätt att locka ungdomar att bli intresserade av forskning. Det var bra att kunna sammanfatta vad jag gör så att de kan förstå Alzheimers sjukdom bättre. Att vara med blir också ett sätt att nå ut till fler och sprida forskningen till samhället.

Helsingborgs Dagblad var på plats och filmade Keivan Javanshiris vinnande presentation.

– Det blev en enorm spridning av forskningen. Det känns roligt. Jag hade inte förväntat mig det när jag ansökte om att vara med.

NOOMI EGAN



Fem forskare från olika fakulteter vid Lunds universitet tävlade: Anurag Kawde, postdoc vid Lund Institute of Advanced Neutron and X-ray Science; Keivan Javanshiri, doktorand vid Kliniska vetenskaper; Rubén Seoane Souto, postdoc vid Fasta tillståndets fysik; Anna Olofsson, doktorand vid Atomfysik och Smita Mankar, doktorand vid Kemiska institutionen. FOTO: BODIL MALMSTRÖM

TRE ANLEDNINGAR ATT VARA MED I FORSKAR GRAND PRIX

enligt vinnaren Keivan Javanshiri:

- Du får träna på att presentera din forskning för en stor publik
- Det är ett tillfälle att sprida din forskning till en yngre målgrupp
- Du får coaching i presentations-teknik och scennärvaro

FOTNOT: Forskar Grand Prix är en nationell tävling där forskare från lärosäten i Sverige presenterar sin forskning i ett populärvetenskapligt format. Forskar Grand Prix samordnas av föreningen Vetenskap & Allmänhet sedan 2012 och arrangeras i ett samarbete med forskningsråden Formas, Forte, Vinnova och Vetenskapsrådet. Finalen äger rum den 26 november på Nalen i Stockholm.

De vill kasta ljus över en mörk historia

Vad har mänskliga kvarlevor på ett museum att göra – egentligen?

När Lunds universitet lade ner Anatomiska institutionen 1995 kom dess samling av kvarlevor till Historiska museet. Nu vill museet göra en ordentlig genomlysning av samlingen för att kunna berätta mer om den.

Antikvarien Jenny Bergman lyser med ultraviolet lamp på kraniet av en ung man som hittades död i en brunn på 1800-talet. På så sätt hittar hon ledtrådar till vem han var i form av inskriptioner som annars inte skulle syns.

Mänskliga kvarlevor i musei-sammanhang väcker många känslor. Så sent som förra året återbördade – repatrierade, som det kallas – Lunds universitet kvarlevorna av en aboriginsk man till sitt födelse-land under en ceremoni i Biskopshuset där Australiens ambassadör medverkade.

– Samlingen är inte genomgången ordentligt sedan den fördes över hit från Anatomiska institutionen. Det finns ganska många frågetecken kvar, och det är därför det är så viktigt att vi gör den här inventeringen. För att rättfärdiga att vi har mänskliga kvarlevor, och för att skapa bättre förutsättningar inför eventuella återlämningar, behöver vi helt enkelt veta mer om individerna som det faktiskt handlar om, säger arkeologen Jenny Bergman.

HON ÄR ANTIKVARIE på Historiska museet och är ansvarig för museets anatomiska samling, där kvarlevorna av i runda tal 2.000 människor vilar.

– Syftet med museets samlingar är inte att de ska ligga där och samla damm, utan att de ska användas. Just anatomiska samlingen är delvis ett resultat av ett mörkt kapitel av både Sveriges och universitetets historia, men det gör det inte mindre viktigt att bevara den. Att förtiga det vore historierevisionism, säger Jenny Bergman.

I samlingen finns ett knappt tjugotal namngivna individer från 1800-talet.

”En del av dem har dött i sjukdom, främst TBC. En avrättades 1817 för att ha mördat en vakt. Några dog i häktet.”

Osteologen Maria Petersen och antikvarien Jenny Bergman arbetar med att göra Historiska museets anatomiska samling mer överskådlig och lättillgänglig för forskning och utbildning.



– Vi försöker ta reda på så mycket som möjligt om dem genom att söka i arkiven hos universitetet och regionen, i sjukjournaler och i fängelsearkiv. Vad man kan säga är att det handlar om utsatta människor. Dåtidens lagar bestämde vilka som skickades till Anatomisalen för att dissekeras. Eftersom självmord var stigmatiserat och avkriminaliserades först 1864 hamnade den som tagit livet av sig här istället för att begravas direkt, och några blev alltså kvar på Ana-

tomen. Andra har dött i sjukdom, främst TBC. En avrättades 1817 för att ha mördat en vakt. Några dog i häktet. Drängar, jägare, en soldat. De flesta var män, men även kvarlevorna av en piga och två jungfrur är namngivna.

– Var och en av de här individerna berättar en historia. Och även om det är svåra historier, behöver de få höras. Det känns bra att kunna ge röst åt vanliga människor, åt andra än kungar och adelsmän. Det var



Historiska museets anatomiska samling upptar många hyllmeter i arkivet.



Forna tiders läkarstudenters gamla anatomiträlådor finns kvar hos Historiska museet.

► mycket det som gjorde att jag fastnade för humanosteologi – att man faktiskt kommer de här personerna nära, även om det är på ett annat sätt, säger Maria Petersen, arkeolog och humanosteolog..

DE FLESTA KVARLEVORNA är inte från 1800-talet utan från medeltiden eller äldre, men även om dem kan man få veta mycket om levnadsvillkoren med hjälp av osteologiska analyser. De har hittats när man gjort arkeologiska utgrävningar.

– Vad har de ätit? Var de undernärda, hade de bristsjukdomar? Genom att till exempel mäta lårben kan vi få en bild av deras kroppslängd och den hänger ihop med hälsan: ju bättre näringsintag, desto större förutsättningar för individen att bli längre. Vi kan också ta strontiumprov för att få veta var de fötts och levde de första åren i sina liv, berättar Maria Petersen.

MED ULTRAVIOLETT FICKLAMP för att hitta inskriptioner, besök i arkiv och register, tålmod och varsam ompackning går Jenny Bergman igenom låda för låda på hyllorna i museets magasin. Tillsammans med osteologen Maria Petersen och konservatorn Maria Jensen har hon tagit sig an den digra inventeringen. Det handlar om att bringa reda i samlingarna och med självrannsakan, ödmjukhet och respekt ta sig igenom de mörka kapitler som finns i universitetets historia.

– Att gömma undan eller skämmas för samlingen, hur den har kommit till och vad den innehåller är någonting vi måste sluta med. Istället lägger vi korten på bordet, säger Jenny Bergman.

Men arbetet tar tid och kräver resurser. Resurser som i dagsläget inte finns. Därför söker museet nu pengar för att kunna slutföra det digra arbetet.

– I den bästa av världar skulle vi redan haft finansiering säkrad för att göra detta, säger Maria Petersen.

**TEXT: EVELINA LINDÉN
BILD: KENNET RUONA**



”Att gömma undan eller skämmas för samlingen, hur den har kommit till och vad den innehåller är någonting vi måste sluta med.”

Jenny Bergman ger kraniera en bädd av silkespapper och gör dem mer lättillgängliga för forskning.



Maria Petersen mäter längden på ett medeltida lårben och kan därigenom dra slutsatser om hur lång just den individen var.

Avslöjar medicinska myter

Johan Andersson, universitetslektor vid Experimentell medicinsk vetenskap, har undervisat på LU sedan 1995. Han är fysiolog och har under ett par olika evenemang – senast på Kulturnatten i år – föreläst om medicinska myter och hollywood-medicin. Det gör han med glimten i ögat – även om en del myter faktiskt har fått allvarliga konsekvenser. Här kommer fem myter:

MYT 1: "VI ANVÄNDER ENDAST 10 PROCENT AV VÅR HJÄRNA"

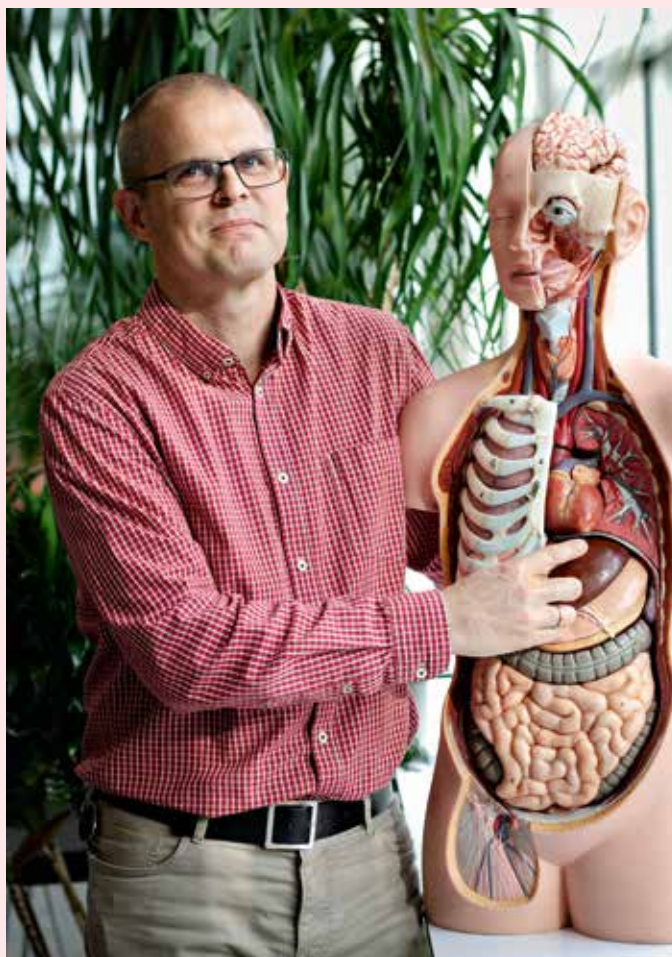
Det finns ingen sanning i det här utan tvärtom – vi använder större delen av hjärnan i princip hela tiden och går alltså inte omkring med en massa oanvänd nervvävnad. Men den här typen av myt är viktig när man ska sälja böcker om personlig utveckling – då är det bra om det finns en stor marginal att utveckla.

MYT 2: "MÄSSLINGSVACCIN KAN ORSAKA AUTISM"

Rapporten lades fram av en forskare 1998 i den prestigefyllda tidskriften The Lancet. Det var många felaktigheter i artikeln – både metodmässigt och etiskt. Gång på gång har man senare visat att det inte finns någon som helst koppling mellan vaccin och autism. Artikeln drogs tillbaka 2010. Trots det har mässling ökat under senare år eftersom rädslan att vaccinera sina barn lever kvar hos föräldrar.

MYT 3: "TUNGAN ÄR INDELAD I OLIKA SMAKREGIONER"

Påståendet att vi känner salt, sött, surt och beskt på olika ställen av tungan bygger på en amerikansk rapport från 1940-talet. Studien har inte kunnat upprepas, utan det har visat sig att vi känner alla smaker på hela tungan med en ytterst liten marginell variation.



Johan Andersson vill sprida ljus över medicinska myter som inte minst florerar på film.

MYT 4: "HJÄRTSTARTARE KAN FÅ HJÄRTAT ATT BÖRJA SLÅ IGEN"

Den klassiska "flatlinen" när någon får hjärtstopp och linjen blir platt och läkarna skjuter igång hjärtat med en hjärtstartare stämmer inte. När hjärtat slutat slå finns ingen elektrisk aktivitet kvar och därför kan man inte få igång hjärtat igen med en hjärtstartare. Det gör sig jättebra på film, men i verkligheten används hjärtstartare vid ventrikelflimmer. Ett hjärta som slutat slå försöker man istället få igång med mediciner i kombination med hjärtlungräddning.

MYT 5: "ALEXANDER FLEMING UPPFANN PENICILLINET"

Alexander Fleming var en erkänt slarvig mikrobiolog som lämnade sina odlingsplattor framme när han åkte på semester. När han kom hem hade det börjat växa svamp på dem och medan vissa bakterier hade överlevt, hade andra strukit med. Hans tes var att använda den nya insikten till att skilja olika typer av bakterier åt. Inte förrän ett tiotal år senare utvecklade andra forskare läkemedlet penicillin. Alla fick dock Nobelpris i slutändan.

TEXT & FOTO: ÅSA HANSDOTTER

Donerade boksamling – fick arktiskt bibliotek

Sedan 1972 har naturgeografen Jonas Åkerman forskat och gjort årliga permafrostmätningar vid en isolerad radiostation på västra Svalbard. Hans arbete bildar en unik observationsserie över hur klimatförändringarna påverkat det arktiska landskapet. För att hedra Lundaforskarens insatser invigde stationen nyligen Professor Åkermans bibliotek med 2.300 donerade böcker och särtryck.



En gisten träskylt visar vägen till det nya forskningsbiblioteket på den arktiska tundran. FOTO: PRIVAT



Den första tanken som for genom Jonas Åkermans huvud när han efter flera dygn till havs gick i land på Svalbard var: "Det här är ju som att komma till månen". Året var 1972 och det arktiska sommarlandskapet växlade i brunt, mossgrönt och guld. Förutom stationen Isfjord Radio var platsen helt öde. Marken gungade under fötterna på den unge forskaren när han kånkade i land trälådorna med mat och campingutrustning som han haft med sig från Lund. Under fyra veckor skulle Jonas Åkerman och hans kollegor göra permafrostmätningar i ett 52 kvadratkilometer stort område.

– På helgerna brukade vi lämna tälten och promenera in till radiostationen där det arbetade sju övervintrade killar som suttit och druckit hembränt i nio månader. Vi fick lite social stimulans, och ibland även ägg, brännvin och någon torr brödlimpa, säger Jonas Åkerman.

DET FÖRSTA omtumlande mötet med den högarktiska miljön blev startskottet för en lång forskarinsats i klimatets tjänst. Ända sedan 1972 har Jonas Åkerman årligen återvänt till platsen och utfört permafrostmätningar. Dessa bildar en unik observationsserie vars resultat talar sitt tydliga språk.

– När vi började såg vi inga tecken på klimatförändringar. Dessa började först i mitten av 1980-talet. De senaste 30 åren har medeltemperaturen stigit mellan 3,5 och 7 grader på Svalbard, vilket har lett till att det blivit allt djupare ner till permafrosten för varje år, säger Jonas Åkerman.

Sedan 2011 har Jonas Åkerman även lett doktorandkurser på platsen. Forskare inom biologi, geologi, ekologi och naturgeografi har varannan sommar haft förmånen att spendera två veckor av intensivt fältarbete kring radiostationen som idag drivs som vildmarkshotell.

– Det är en väldigt spännande miljö att jobba i. Vissa dagar kan vi inte ens vistas utomhus på grund av alla isbjörnar. Jag brukar alltid börja med att lära doktoranderna hur man skjuter med gevär, säger Jonas Åkerman.

När Jonas Åkerman gick i pension fick han lämna ett stort kontor med mängder ►



Jonas Åkerman har gjort permafrostmätningar på Svalbard sedan 1972 och har hållit doktorandkurser där sedan 2011. Hans bibliotek ligger inrymt i ett rum på Isfjord Radio.

FOTO: PRIVAT

ISFJORD RADIO

Radiostationen, som invigdes 1933, är belägen på tundran cirka tio mil väster om huvudorten Longyearbyen och nås endast med båt eller snöskoter. Byggnaden används idag för utsändningar av väder- och israpporter till fartyg i närområdet. Men sedan tjugo år drivs också hotellverksamhet på stationen. Vid sidan om Lunds universitets doktorandkurser arbetar forskare från Norsk Polarinstitut och Universitetscentret på Svalbard regelbundet på platsen.

Givande doktorandkurs i sällskap med isbjörnar

En av forskarna som gått Lunds universitets doktorandkurs på Svalbard är Ylva van Meeningen. Besöket på den arktiska ögruppen gav henne både närkontakter med sovande isbjörnar samt en mer fördjupad insikt i sitt forskningsämne.

Sommaren 2015 var naturgeografen Ylva van Meeningen mitt uppe i arbetet med sin avhandling om hur växters karaktäristiska doftämnen påverkar klimatet. Då fick hon chansen att gå Jonas Åkermans Svalbardskurs. Efter en föreläsningsserie i hur klimatförändringarna påverkar permafrosten och de arktiska ekosystemen åkte deltagarna till Svalbard för att göra exkursioner under två sommarveckor. Ylva van Meeningen och de andra doktoranderna fick bland annat besöka olika mätstationer och Kapp Linné där Jonas Åkerman arbetat. Sedan fanns det möjlighet att göra ett projekt kopplat till den egna forskningen.

– Jag valde att titta på vilka doftämnen de arktiska växterna släppte ut. Det var en fantastisk möjlighet för mig att bredda min forskning och studera fler typer av växter och ekosystem, säger Ylva van Meeningen.

VECKORNA PÅ SVALBARD satte djupa avtryck. Ylva van Meeningen minns speciellt midnattssolen och mötena med de isbjörnar som vissa dagar uppehöll sig i närheten av radiostationen.

– Vid ett tillfälle fick vi se en hona med två nästan fullvuxna ungar. En annan dag såg vi en isbjörn som låg och sov ett femtiotal meter från stationen.



Under Svalbardskursen besökte Ylva van Meeningen även Jonas Åkermans mätstation i närheten av Kapp Linné.

FOTO: PRIVAT

Jag trodde först det var en snöhög, säger hon.

Ylva van Meeningen, som idag arbetar som forskningsadministratör på Centrum för miljö- och klimatforskning, rekommenderar fler att söka kursen som ges nästa gång sommaren 2020.

– Det är en mycket intressant kurs i en häftig miljö, säger hon.

JOHAN JOELSSON



Isfjord Radio ligger isolerat på västra Svalbard. FOTO: PRIVAT

► av speciallitteratur inom arktisk glaciologi, geologi, ekologi och lokalhistoria. När han berättade om böckerna för ägaren till Isfjord Radio Hotel blev denne eld och lågor. Hotellägaren hade precis påbörjat en renovering och föreslog att de kunde använda ett av rummen till att inrätta ett bibliotek. Jonas Åkerman tvekade inte en sekund att donera böckerna som var nerstuvade i flyttkartonger.

– Så jag lastade min Land Rover och körde två turer med kartonger upp till Oslo, för vidare transport till Svalbard. Det hade varit så smärtsamt att bara kasta allt i pappersåtervinningen efter alla dessa herrans år, säger han.

DEN SJUNDE SEPTEMBER invigdes Professor Åkermans bibliotek med pompa och ståt. Ett femtiotal gäster hade slutit upp när Jonas Åkerman klippte bandet tillsammans med sysselmannen Kjerstin Askholt, den norska regeringens högsta representant på ögruppen.

– Det kändes stort och jag fylldes av en väldig stolthet, säger Jonas Åkerman.

Förutom drygt 600 böcker finns cirka 1.700 särtryck i ämnen direkt kopplade till området och klimatförändringarna samt en uppsjö flygbilder, kartor och satellitbilder. Tanken är att biblioteket ska utvidgas i framtiden genom att ta emot arktisk speciallitteratur från institut, lärosäten och organisationer.

– Mina barn har alltid fått se sin far försvinna varje sommar, utan att riktigt förstå varför. Jag tror att det blir lättare för dem att förstå sin historia genom det här biblioteket, säger Jonas Åkerman.

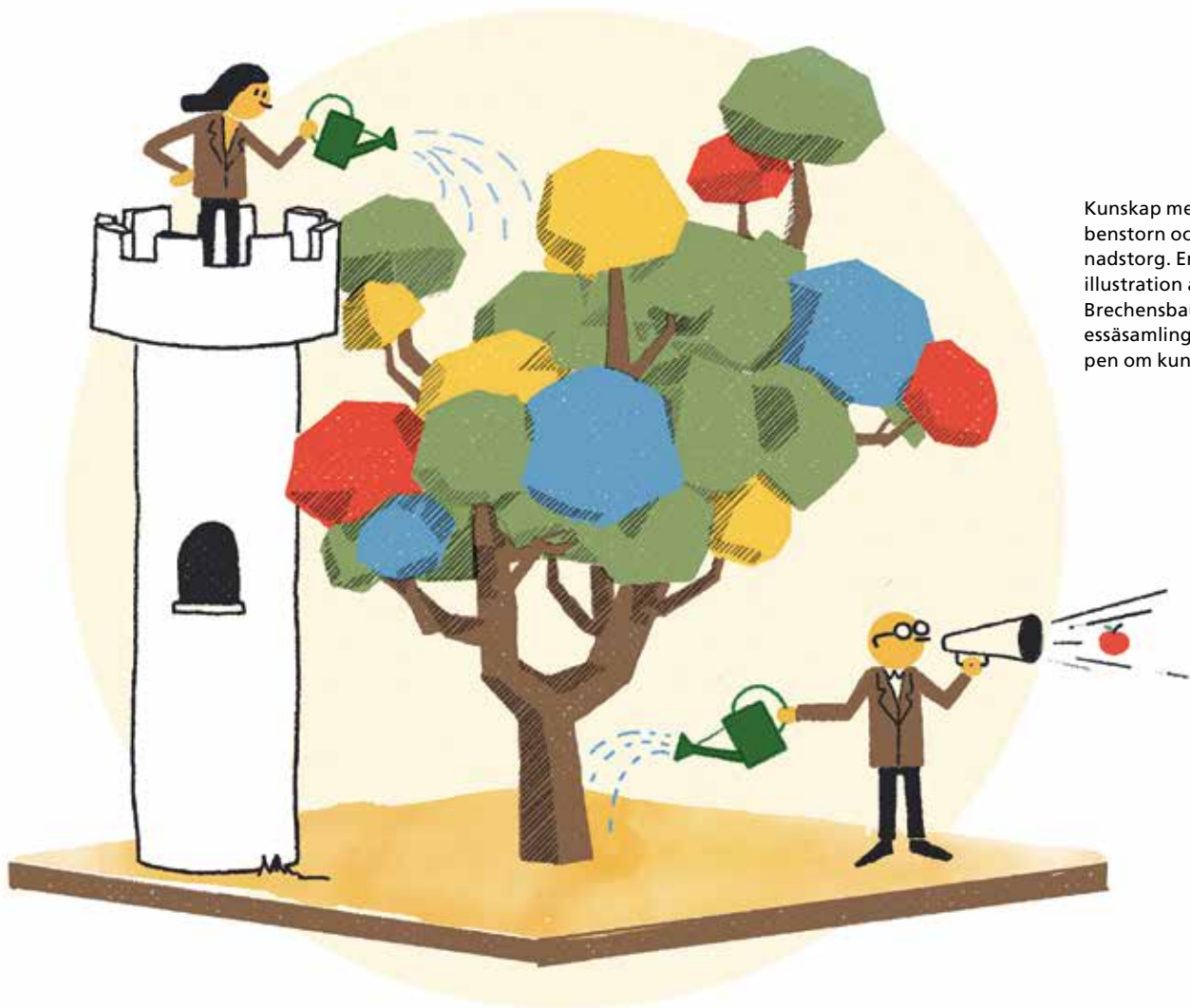
JOHAN JOELSSON

Samverkan! Ett ord som likt ett mantra upprepas överallt som lösningen på det mesta från psykisk ohälsa till klimatet. Men vad menar man?

Och när ska man samverka och med vem? Och ska alla samverka?

LUM sökte upp två samverkansforskare för att reda ut begreppet.

Samverkan ett medel – inte ett mål



Kunskap mellan elfbenstorn och marknadstorg. En illustration av Axel Brechensbauer från essäsamlingen "Kampen om kunskap".

– **D**et råder stor begreppsförvirring, bekräftar Eugenia Perez Vico och Anna Jonsson, bägge vid Företagsekonomiska institutionen.

Förvirringen kring definitionen av samverkan handlar bland annat om att så många olika begrepp har hamnat i samma låda. Eugenia Perez Vico räknar upp några:

– Innovation, kommersialisering, kunskapspridning, impact, tillgängliggörande, forskningskommunikation, nyttiggörande...

EUGENIA PEREZ VICO har forskat om akademins roll i innovationssystem och har arbetat tillsammans med flera statliga myndigheter i deras samverkansuppdrag gentemot akademien. Nu ingår hon i Vinnovas kunskapsplattform om universitetens roll i samhället kallad "Making Universities Matter".

Anna Jonsson bedriver ett forskningsprojekt om samverkan och kunskapsproduktion (se faktaruta) samt ett kommunikationsprojekt med fokus på samverkan och att nå ut med forskning.

De definierar samverkan som en ömsesidig kunskapsutveckling och kunskapspridning, där ny kunskap uppstår i gränssnittet mellan teori och praktik. De menar också att samverkan i sig saknar värde. Att det är ett medel och inte ett mål.

EUGENIA PEREZ VICO tycker att alla forskare bör fundera kring om, hur och varför de ska samverka.

– I vissa fall är samverkan nödvändig och i andra fall ofördelaktig. Poängen är att det bör finnas en medvetenhet bakom hur man förhåller sig till samverkan, säger hon och utvecklar det:

– Samverkan kan exempelvis ge det tillträde till sfärer utanför akademien som är nödvändiga för att skaffa sig djup insikt i ett samhällsfenomen.



Anna Jonsson (till vänster) och Eugenia Perez Vico menar att samverkan i sig saknar värde. – Det är ett medel och inte ett mål, anser de.

Men vid andra tillfällen, menar Eugenia Perez Vico, kan den kostnad som samverkan medför vara för hög i förhållande till den utdelning den ger.

– Och ibland behöver forskare dra sig undan för den djupa oberoende reflektion i avskildhet som är så central för det akademiska hantverket.

ANNA JONSSON BETONAR vikten av att skapa förståelse för vad forskningsprocessen handlar om och värna om olikheter och gränser. Exempelvis vad som gör forskarna unika i jämförelse med konsulter och andra experter. Hon menar att utvecklingen från folkbildning och tredje uppgiften till förväntat partnerskap med näringslivet behöver nyanseras och problematiseras.

– Det krävs en infrastruktur och kunskande i att kommunicera om forskningsprocessen, inte mer administration, säger Anna Jonsson och menar att "beställningar" av samverkansuppdrag från till exempel näringslivet löper stor risk att bara ge kortsiktiga belöningar.

PÅ FRÅGAN om varför det pratas så mycket om samverkan just nu, svarar forskarna att det har att göra med den senaste forskningspropositionen som särskilt betonade det. Alla skulle plötsligt samverka och snabbt växte det fram strategier och planer för att samverka mer.

– Det innebär ett ökat tryck på forskarna och även en risk för likriktning, vilket har skapat irritation för att de känner sig förenklade och i vissa fall förbisedda. Bilder växer fram på forskaren som isolerad i sitt elfenbenstorn eller ming-

landes på marknadstorget, säger Anna Jonsson.

Samtidigt som alla pratar om samverkan är det ingen som tar riktigt ansvar för den, anser forskarna.

– Den hamnar mitt emellan forskning och utbildning. Det är allas och ingens fråga.

DETTA BLEV TYDLIGT när Eugenia Perez Vico och Anna Jonsson påbörjade arbetet med att utveckla en kurs om samverkan, och inte minst när de behövde hjälp med att sprida information om kursen. Men efter två års arbete och försök till förankring för idén, startar de nu kursen "Perspektiv på samverkan – om akademins roll i samhället" som vänder sig till forskande lärare, fotfolket

och dem vars röster också behöver höras.

– Hittills har direktiven om samverkan kommit uppifrån, nationellt från regeringen och från universitetsledningarna. Det är för få som utgår från forskarnas perspektiv. Begreppet behöver därför problematiseras.

SOM ETT YTTERLIGARE FÖRSÖK att lyfta fram forskarnas röster är Anna Jonsson med flera (se faktaruta) aktuell med essäsamlingen "Kampen om kunskap – akademi och praktik" där inbjudna forskare inom humaniora och samhällsvetenskap reflekterar över vad samverkan handlar om. Främjar – eller kanske rentav hotar – samverkan kunskapsproduktion i samhället? är en av frågorna som ställs i boken.



KAMPEN OM KUNSKAP

Essäsamlingen "Kampen om kunskap" (Santérus förlag) bygger dels på ett forskningsprojekt som Anna Jonsson bedriver tillsammans med Maria Grafström, Stockholms universitet/Handelshögskolan och Mikael Klintman, Lunds universitet. Dels på ett kommunikationsprojekt som är en förlängning och ett resultat av forskningsprojektet, och där serietecknaren Axel Brechensbauer också ingår.

SAMVERKANSKURSEN

Samverkanskursen "Perspektiv på samverkan – om akademins roll i samhället" bygger på ett forskningsprojekt som Eugenia Perez Vico ansvarar för och Anna Jonsson och institutionskollegan Diamanto Politis ingår i.

Projektet heter "Ökad samverkanskompetens inom universitet och högskolor: Utveckling och test av ett kurskoncept".

Kursen ges i form av tre seminariemoduler, med den första i Lund. Modul två ges vid Linnéuniversitetet och det avslutande vid Linköpings universitet.

TEXT & FOTO: MARIA LINDH

Konstruktivt gnissel håller forskningsmaskineriet igång

Han har handlett ledningsgrupper runt om på universitetet i tre decennier och skrivit flera böcker om ledarskap. Nu har psykologen och ledarskapskonsulten Thomas Sewerin disputerat – om ledarskap inom akademien. Bland annat har han sett hur bråk kan bädda för både fall och framgång.

I en av avhandlingens fyra fallstudier har Thomas Sewerin tillsammans med Eva Brodin, docent i utbildningsvetenskap, studerat en världsledande forskningsmiljö med förhoppningen att hitta ett mönster och kanske ett framgångsrecept. Hur är det möjligt för en forskargrupp att ligga i internationella forskningsfronten i mer än ett halvsekel?

– Det blev väldigt många intervjuer och genomgående var att jag av samma personer både fick höra sådant som "det är så himla roligt" och "du kan inte ana vilken ormgorp detta är, vi kivas hela tiden" berättar Thomas Sewerin.

De tvetydiga svaren ledde till att han och Eva Brodin inte som brukligt, när framgångsrika miljöer studeras vetenskapligt, försökte hitta de positiva framgångsfaktorerna. Istället vände de på steken för att studera hur gruppen hanterade konflikterna, vilka ju inte verkade saknas – fanns det något mönster?

JODÅ, DET FANNS DET, visade det sig. Till att börja med betonar Thomas Sewerin att konflikterna ska ses i ljuset av att gruppen samlades kring en tydlig gemensam målbild och hade ett enormt fokus. Människorna svetsades samman och blev stundtals som en familj. Som i alla nära relationer uppstår ofrånkomligen slitningar, vissa med destruktiva följder, men ännu fler som helheten på sikt vann på, enligt Thomas Sewerin.

De senare kallar han "konstruktiva disharmonier". Dessa kunde exempelvis handla om konflikter mellan generationerna.

– Det visade sig att varje ny generation gömde sina fynd för professorn om de stred mot hans teori, vilket de gjorde ganska ofta. När doktoranden var tillräckligt säkra och offentliggjorde resultaten blossade konflikten upp. Men efter ett tag blev man vänner igen, säger Thomas Sewerin och tillägger att handledarna på sitt sätt bäddat för situationen då de redan från start gav doktoranderna stor frihet att experimentera som de ville.



Thomas Sewerin har studerat hur en världsledande forskningsmiljö hanterar konflikter.

FOTO: ADAM SEVERIN

”Det visade sig att varje ny generation gömde sina fynd för professorn om de stred mot hans teori, vilket de gjorde ganska ofta.”

Också mellan jämnåriga uppstod slitningar. De kämpade om samma resurser och bevakade sina revir i förhållande till externa grupper inom samma forskningsfält.

– Ett konstruktivt sätt att hantera den typen av disharmoni var att gå samman och söka forskningsmedel tillsammans istället

för att konkurrera med varandra, säger Thomas Sewerin.

Detta gällde även i en tredje typ av konflikt som handlade om kraften i att samlas mot en yttre fiende – och som hanterades genom att istället samarbeta med varandra.

Också de tre andra studierna i avhandlingen betraktar speciella och komplexa situationer inom akademien genom en ledarskapslins.

EN STUDIE VISAR hur de chefer som tvingas hantera framgångsrika forskare som är lyckosamma med att dra in anslag men vars beteende förgiftar sin närmiljö – tyvärr en personlighetstyp som närs i universitetsmiljön som erbjuder ära och berömmelse och där gränser stundtals är otydliga – genomgår tre faser i synen på det egna ledarskapet. De två andra studierna beskriver skillnaderna i att styra olika typer av verksamheter samt hur konst kan användas som utgångspunkt för samtal om organisationsförändringar.

VAD ANSER då Thomas Sewerin har förändrats under de trettio år han verkat vid Lunds universitet?

– Jag upplever att folk är mer bekväma i sina ledningsroller, det är inte längre så mycket tvångstjänstgöring över det, utan det finns en genuin lust att ta sig an sådana här uppgifter på ett annat sätt än förr.

Han nämner också en större mognad att leda förändringsprocesser och att det numera oftare finns fungerande ledningsmiljöer runt rektorer, dekaner och till och med prefekter. Men trots en hel del förbättringar finns det utvecklingspotential.

– Mycket vore vunnet om ledningarna inte endast fokuserade på sakfrågorna, utan också ibland gjorde lednings- och inflytandedimensionerna "pratbara" och tillgängliga för samtal och gemensam reflektion. Detta är huvudbudskapet med min avhandling och dess resultat.

KRISTINA LINDGÄRDE

Det luktar ljuvligt från köket i lägenheten hemma hos näringsfysiologen Louise Brunkwall i Malmö. Idag lagar hon pasta och grönsakssås till lunch. Städningen inför intervjun med LUM har gjort att hon inte längre hittar i köksskåpen:

– I vanliga fall är det alltid någon form av kaos här! säger hon.

Hjälp kroppen att överlista reptilhjärnan!



Louise Brunkwall drygar gärna ut grytor med röda linser.

Louise Brunkwall visste tidigt att hon ville jobba med mat. Matintresset kom både från mamma och mormor, som var kokerska på ett skånskt gods. Louise Brunkwall valde att utbilda sig till näringsfysiolog och forskar nu på tarmfloras roll för vår hälsa.

Tarmfloran är ett hett forskningsområde. Tekniken att genom ett avföringsprov extrahera DNA från tarmbakterier har gjort att man kan studera hela arvsmassan och identifiera alla bakterier, virus och svampar. Tarmfloran skiljer sig otroligt mycket åt från individ till individ, men vi vet inte exakt vad det är som påverkar bakterierna. Det finns många aspekter att ta hänsyn till och forskarna vet ännu ganska lite.

OFFSPRING STUDY, där Louise Brunkwall hämtar resultat till sin forskning, lämnar människor prover och svarar på frågor om vad de äter. De första resultaten visar att det kan finnas ett samband mellan BMI och tarmbakterier:

– Vi har sett en koppling till BMI där vissa typer av bakterier är mer vanliga hos överviktiga. Hälsosamma matval ger minskad risk för prediabetes och kan kanske bidra till en tillväxt av goda bakterier med positiva hälsoeffekter. Men det är inte så dramatiska skillnader som tidigare, mindre tillförlitliga studier visat.

Louise Brunkwall brukar säga att tarmbakterier mår bra av Sveriges kostrekommendationer. Att äta mer fibrer är bra för vår metaboliska hälsa, även om vi ännu inte kan förklara exakt varför.

– Övervikt är en potentiell riskfaktor. Visst finns det dem som trots övervikt har bra metaboliska värden, men ofta finns det en stark koppling mellan högt BMI och försämrad hälsa.

TROTS VISSA INDIVIDUELLA SKILLNADER handlar övervikt om energi in och energi ut. Och det är svårt att få i sig lagom mängd energi eftersom kroppen inte kan räkna.

– Det hade varit fantastiskt med en funk-

tion i kroppen som höll räkningen på hur många kalorier man äter om dagen. Men så funkar det inte, utan vi måste förhålla oss till vår egen storlek och energiförbrukning. Min man är 207 cm lång och jag är 158. Våra förutsättningar och våra basalbehov ser helt olika ut. Men om vi går och äter på restaurang får vi exakt lika mycket mat.

HISTORISKT SETT har vi levt mycket kort tid i det överflöd som finns idag och med alla de val som vi nu måste göra. Portioner och tallrikar har blivit större och vilken mat vi konsumerar styrs av industrin genom smart marknadsföring. Större förpackningar gör att vi köper och äter mer.

– Är godisskålen större äter jag mer. Finns det fler godissorter äter jag mer. Hjärnan är fortfarande anpassad för när det var brist på mat.

Vi måste överlista vår egen reptilhjärna. Ur ett evolutionärt perspektiv har vi

oproportionerligt mycket hungersignaler jämfört med mättnadssignaler. Mättnadskänslan är beroende av volym, men även av vilken typ

av mat vi äter. Fett och proteiner är viktiga komponenter liksom fiber som också ger en ökad mättnadskänsla. Den biologiska processen för att känna mättnadskänslan, tar också runt tjugominuter efter att man börjat äta.

DAGENS REKOMMENDATIONER att äta en varierad kost med mycket frukt och grönt och skära ner på kött, kommer från Livsmedelsverket och bygger på nordiska näringsrekommendationer. Ur ett hälsoperspektiv är kolhydrater och fibrer kopplade till hälsa. Men både knäckebröd och godis innehåller kolhydrater och fett finns både i olivolja och wienerbröd. Kvaliteten på matvarorna måste alltså få avgöra.

– Ät kolhydrater i lagom mängd – det är bara att läsa på paketen vad som är en normal portion. Ät baljväxter så mycket du kan. De är billiga, miljövänliga och väldigt



Louise Brunkwalls middagstips

- Baljväxter är underskattade. När du gör köttfärsås byt ut en del av köttet mot röda linser. Använd stora vita bönor i grytor.
- Servera en stor skål sallad och flera olika sorters grönsaker – då äter vi mer.
- Servera både varma och kalla grönsaker.
- Fruktskål på bordet efter middagen är utmärkt som dessert. Skiva gärna upp frukt så blir den mer tillgänglig.
- Ställ fram knäckebröd på bordet – bra fiber och ökad mättnad.

bra för oss. Tryck ner proteinet och få upp fiberhalten. Att använda bönor i en gryta kan bli inkörsporten till tyngre grejer som – bönbiffar!

Hon menar att vill man äta bättre så får man anstränga sig lite – kaffe, whisky och öl var inte heller gott första gången man provade.

VÅRA MATVANOR har blivit sämre under senaste årtiondena. Även om jämställdhet är positivt så har det inneburit att vi äter sämre, menar Louise Brunkwall. Kvinnor arbetar numera ofta i samma utsträckning som män och istället för mat lagad från grunden måste man hitta andra snabba lösningar. Hon tycker att många familjer har tappat sin normala relation till mat ▶

Louise Brunkwalls avhandling om läsk och juice

Både läsk och juice är flytande energi som är väldigt lätt att överkonsumera. Louise Brunkwall har studerat genetisk predisposition samt livsstil kopplad till matmönster.

– Studien visade att högt intag av läsk och kaffe kunde kopplas till individer med högt BMI och lägre utbildningsnivå, medan större intag av juice och te kopplades till lägre BMI och högre utbildningsnivå.

Men val av dryck är bara en del i förklaringen. De som drack mycket läsk, åt mindre av mat som vanligtvis förknippas med god hälsa – som frukt, grönsaker, yoghurt och fisk – medan de som drack juice och te åt mycket av den sortens mat.

– Slutsatsen är att det inte är så enkelt som att läsk ensam orsakar en stor riskökning för övervikt, utan kosten som helhet. Det kanske inte är så vanligt att man äter bönbiffar och dricker Coca-Cola till.

► och att det ofta blir antingen eller, svart eller vitt.

– Industrin tjänar på vår osäkerhet, till exempel när laktosfri yoghurt säljs för 30 kronor. Många lägger mycket pengar på produkter som de inte behöver. Jämfört med andra länder är vi i Sverige väldigt trendkänsliga när det kommer till mat.

LOUISE BRUNKWALL tycker att man ska strunta i trender och dieter och istället göra långsiktiga livsstilsval som gör att man slipper till exempel jojo-bantning. Hon är kritisk till böcker som ger råd och recept och säger sig vara vetenskapligt underbyggda. Det är viktigt att skilja på vad som är en isolerad studie och vad som är kunskap.

– En studie betyder inte att resultatet är tillförlitligt och går att upprepa. Jag tror att vi behöver bli tydligare på hur forskning verkligen fungerar. Ibland blir intrycket så fel och det kan verka som om det bara tar



Att använda baljväxter i en gryta kan bli inkörsporten till tyngre grejer – som bönbiffar!

några timmar från att en studie är slutförd, tills dess att någon har gett ut en bok om den och blir intervjuad på tv.

Medan vi har pratat har Louise Brunkwall hackat grönsaker och kokat pastasås. Det ser gott och nyttigt ut och smakar fantastisk. Tydligen behöver det inte vara så svårt att laga bra och billig mat.

TEXT: ÅSA HANSDOTTER
FOTO: KENNET RUONA

LOUISE BRUNKWALL

FAMILJ: Mannen Fredrik och 1,5-åriga Alma

ÅLDER: 30 år

BOR i Malmö:

GÖR: Näringsfysiolog på Medicinska fakulteten, forskar inom mat- och tarmbakterier på befolkningsnivå

LAGAR HELST: Allt med pasta och gärna en tomatbaserad pastasås till

ÄTER INTE: Ost

listan.

För första gången hålls LU:s högskolepedagogiska konferens på engelska. En annan nyhet är att den har ett tema: tvärvetenskaplig utbildning. Den sjunde november är det dags. Koordinatören Johanna Rydén Bergqvist guidar oss genom höjdpunkterna.

Fem skäl till att inte missa LU:s högskolepedagogiska konferens

- 1** Konferensen lockar deltagare från hela universitetet och innebär därför en unik mötespunkt med undervisningen i centrum. Dagen är gratis och den ska vara en riktig "treat" för strävsamma och hårt belastade medarbetare!
- 2** Det har varit ett stort intresse bland LU:s lärare att dela med sig av sina erfarenheter och tankar kring interdisciplinär undervisning – och därför blir det ett knökfullt program med massor av spännande bidrag från olika miljöer och fakulteter vid LU: presentationer, seminarier och rundabordsdiskussioner om goda idéer, utmaningar och framtidsperspektiv.
- 3** Två inspirerande key note speakers: dels Katrine Lindvig, Köpenhamns universitet, som forskar om interdisciplinär utbildning på olika utbildningsnivåer, dels Carl Gombrich, som leder arbetet med att bygga upp och starta en helt ny institution för högre utbildning i London, The London Interdisciplinary School. Den har ett unikt upplägg som utgår ifrån aktuella globala och mer regionala samhällsutmaningar snarare än traditionella discipliner.
- 4** LU:s strategiska plan lyfter att LU:s ämnesbredd är unik och ska värnas, samtidigt som gränsöverskridande och tvärvetenskapliga samarbeten ska stimuleras. Vad betyder detta i förlängningen för undervisningen? Finns det en risk att det disciplinära djupet går förlorat om man fokuserar för mycket på interdisciplinärhet? Hur tar man tillvara både bredd och djup i utbildningen och hur gör man rent konkret i klassrummet? Dessa komplexa frågor genomsyrar dagen, men kommer även att diskuteras specifikt vid en paneldebatt med lärare, ledare, pedagogisk utvecklare och studentrepresentant.
- 5** Dagen ger goda möjligheter att nätverka med andra lärare och undervisande personal vid LU. Därför är även lunchen, fikarasterna och inte minst det avslutande trivselminglet viktiga delar av dagens program!



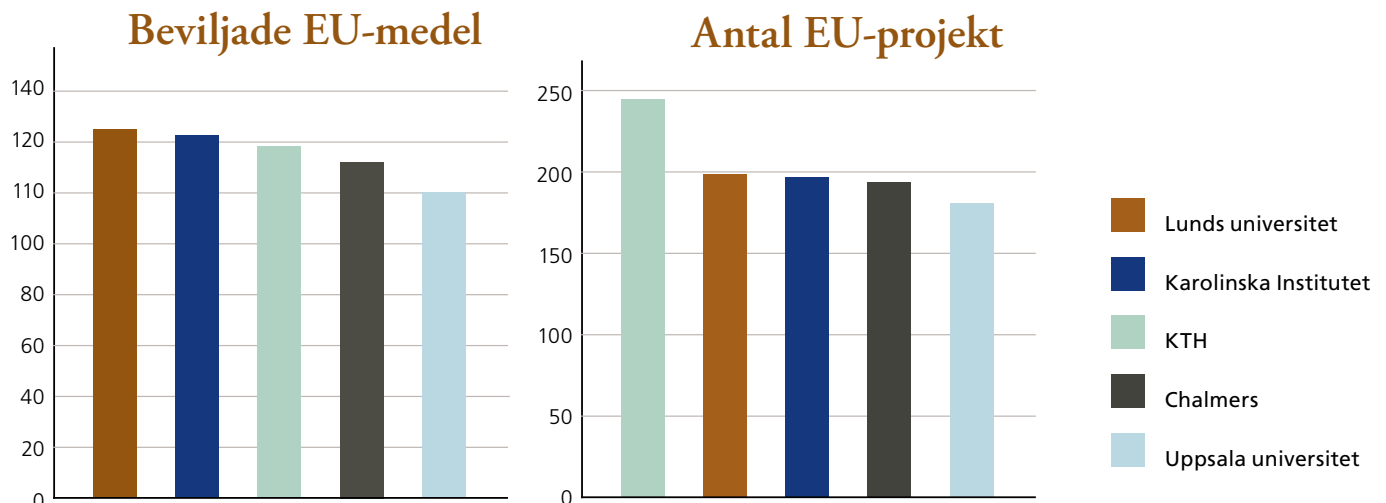
Johanna Rydén Bergqvist är koordinatör för den högskolepedagogiska konferensen. FOTO: JENNY LOFTRUP



Lund toppar EU-ligan

Lundaforskarna har all anledning att vara stolta när det gäller kampen om EU-anslag. LU är bäst i Sverige på att kamma hem rena pengar och i topp tre med KI och KTH när det gäller antal deltagande i olika projekt.

– Vi har flest ERC-anslag i landet och inom humaniora och samhällsvetenskap arbetas det särskilt för att få ännu fler, säger Anneli Wiklander på Forskningsservice.



Fram till sjunde ramprogrammet som startade 2007 var det många tunga suckar kring hur jobbiga EU-projekten var att hantera. Men därefter har det lättat och intresset är stort med många ansökningar från LU. Senaste statistiken från Horizon 2020 visar 1.600 ansökningar varav 200 beviljade.

– Det låter inte jättehögt, men är ungefär samma beviljandegrad som hos Vetenskapsrådet – och det växlar lite år från år. Konkurrenten är dock knivskarp, säger Anneli Wiklander.

Att LU står sig så bra, inte minst i förhållande till enfakultetsuniversiteten Karolinska, KTH och Chalmers, förklarar Anneli Wiklander med duktiga forskare, starka forskningsmiljöer och forskningsinfrastrukturer.

– Majoriteten av våra projekt är samarbetsprojekt. Vi har mycket relevant forskning som är inriktad på att lösa samhällsutmaningar och vi har goda samarbetspartners inom olika sektorer. Men det är de individuella projekten som genererar mest pengar tack vare ERC-bidragen.

LU HAR OCKSÅ ett 15-tal koordinatörer fördelade på både stora och mindre projekt (se artikel på nästa sida). Koordinerar man ett större projekt kan det ofta vara ett heltidsjobb, men att delta i ett projekt kan vara nog så bra, menar Anneli Wiklander.

– Antalet deltagande i projekt har tyvärr sjunkit hos oss och deltagandet tycker vi är lika intressant, eftersom det visar på engagemanget i hela ramprogrammet. Där är KTH överlägset följt av LU och KI, säger hon.

Ser man utanför Sveriges gränser ligger både Danmark och Finland bättre till än Sverige. I hela Europa ligger LU på 24:e plats när det gäller pengar och som nummer 26 när det gäller deltagande. Och i den ligan halkar också resten av Sveriges lärosäten rätt långt ner. Det är Vinnova som tar fram den internationella statistiken och de redovisar också hur mycket Sverige betalar in till ramprogrammet respektive får ut av det.

– Vi får i alla fall ut mer än vi betalar in, säger Anneli Wiklander.

Ramprogrammen frågar mer efter direkta resultat nu än tidigare varför an-



Anneli Wiklander är handläggare på Forskningservice, som ger stöd åt forskare som ska söka extern forskningsfinansiering.

vändarna som industrin, myndigheter, intresseorganisationer med flera är viktiga deltagare. Detta innebär att det har blivit trängre för universiteten i projekten.

– Förr kunde många fler lärosäten vara med i samma projekt.

Men en grundförutsättning för att få anslag är förstås att söka, och Anneli Wiklander uppmanar till fler ansökningar. Det finns exempelvis pengar kvar av Horizon 2020 som kan sökas fram till årsskiftet. Därefter startar det nya ramprogrammet som heter Horizon Europe.

LU har just nu drygt 125 miljoner euro

fördelat på cirka 200 projekt. LTH leder ligan med 68 projekt, därefter Naturvetenskapliga fakulteten med 62 och Medicinska fakulteten med 45 projekt. De övriga 25 fördelar sig mellan resten av fakulteterna.

ANNELI WIKLANDER tror att de "torra" fakulteterna har mer att hämta från EU-anslagen, särskilt om de börjar samarbeta och nätverka bättre på hemmaplan först.

– Humanister, samhällsvetare och jurister har en viktig roll i alla tekniska, naturvetenskapliga och medicinska projekt. Det kan dock vara svårt för dem att hitta sin roll i EU-projekten, men det blir enklare om de redan finns med i tvärvetenskapliga projekt.

Anneli Wiklander tycker att man först och främst ska utgå från sina egna behov när man ansöker. Fråga sig vad man behöver just nu, kanske en postdoc eller en doktorand? Sedan kan man titta på vad EU behöver, leta efter lämpliga områden – och verkligen läsa EU:s ansökningar som är väl punktade.

– Och lägga örat mot marken när man är på konferenser. Be om hjälp. Vi tillsammans med Lärosäten Syd har en egen man i Bryssel med goda relationer, och man kan så klart kontakta oss på Forskningservice.

MARIA LINDH

Oklart vad Brexit innebär för universitetet

Vad betyder Brexit för universitetet?

Det är det ingen som riktigt vet. Storbritannien är en stor och viktig samarbetspartner. LU samarbetar med 59 länder och bland de tio största ligger Storbritannien på andra plats efter Tyskland.

– Vid en Brexit har Storbritannien lovat att gå in och finansiera pågående projekt och ansökningar beroende på när de skickats in. Det kan dock bli restriktioner i fortsatt deltagande, men det är i dagsläget oklart hur EU kommer att ställa sig detta, säger Anneli Wiklander, som menar att det är en stor förlust för EU, Sverige och LU om den brittiska

forskningen ska ställas utanför.

I de projekt man ska ha med tre parter råder det stor osäkerhet om man kan ha med Storbritannien som tredje land.

– En förhoppning är att de kommer att få göra som exempelvis Schweiz, Israel, Norge och Island – finansiera sig själva inom projekten som beviljas av ramprogrammet.

Bland engelska forskare som finns vid LU hör Forskningservice talas om en hel del som söker svenskt medborgarskap och Anneli Wiklander hoppas på en snabbfil hos Migrationsverket för dem.

MARIA LINDH

EU-samarbete sporrar till bättre forskningsresultat

Visst innebär det mycket arbete att koordinera ett stort EU-projekt med många partners, delrapporter och utvärderingar. Men det är värt det, tycker både Margareta Johansson och Lars Erik Wernersson som koordinerar var sitt projekt.

– Det har lyft hela vår forskargrupp, säger Lars Erik Wernersson.

Lars Erik Wernersson är professor i nanoelektronik och har precis avslutat projektet Insight, som varat tre och ett halvt år med ett anslag på cirka fyra miljoner euro och sex internationella partners däribland IBM. Projektet har gått ut på att undersöka nanotrådar för transistorkanaler, och Lars Erik Wernersson menar att det handlar om tillämpad grundforskning. Ett nytt, ungefär lika stort projekt, Sequence, väntar den 1 januari – så han har två framgångsrika ansökningar bakom sig.

Margareta Johansson är forskare vid Institutionen för naturgeografi och ekosystemvetenskap, och koordinerar ett infrastrukturprojekt, Interact II, på tio miljoner euro på fyra år med 47 partners i 18 länder. Projektets syfte är att samla in och göra data tillgängligt om Arktis och andra högalpina områden där förändringar i klimatet sker dubbelt så snabbt som i resten av världen, vilket har global påverkan.

Även på Margareta Johansson väntar ett nytt projekt runt hörnet där man befinner sig i "Grant Agreement Preparation" (60 av 63 partners har hunnit godkännas).

FÖR BÄGGE är det ett heltidsjobb att vara koordinator. Lars Erik Wernersson tycker att det är viktigt för hela projektet att koordinatörerna är riktigt engagerade.

– Det smittar av sig, menar han. Och en stor fördel med att vara med i ett EU-projekt är att få ta del av andras tankar.



Margareta Johansson tycker att koordinatörrollen är ett bra sätt att få bidra till att mer kunskap når beslutsfattarna.

FOTO: JOHAN JOELSSON



Lars Erik Wernersson (i mitten, här med kollegorna Mikael Egard och Mats Årlelid) tycker att EU-projekten vässar den egna forskningen.

FOTO: KENNET RUONA

Margareta Johansson har arbetat i Arktis i tjugio år och tycker att koordinatörrollen är ett bra sätt att få bidra till att mer kunskap om miljöförändringar blir synlig och når beslutsfattarna.

– Jag får jobba med frågor som ligger mig varmt om hjärtat. Och jag har också förmånen att få jobba med extremt trevliga människor, vilket betyder mycket för mig.

I hennes projekt ingår partners från flera länder utanför Europa som exempelvis USA, Kanada och Ryssland, som EU betalar för.

– Det känns extra roligt att EU ser vikten av att alla länder kring Arktis är med.

NÄR DET GÄLLER administrationen kring projekten menar båda koordinatörerna att man kan ta hjälp av andra inom projektet. Lars Erik Wernersson har ett team runt sig med både doktorander och seniora forskare som han delar det administrativa lasset med. Och i förhållande till vinsterna med

att delta i EU-projektet är det inte så betydande.

– Vi är ett dreamteam med stora och väl-etablerade partners inom vårt forskningsfält. De utmanar oss och vi driver på och lyfter varandra. Vår egen forskargrupp levererar på en högre nivå, säger han.

BÅDA HAR OCKSÅ FÅTT en rätt stor vana vid att söka anslag och Margareta Johansson menar att man lär sig mycket vid varje ansökningstillfälle. Lars Erik Wernersson tycker att man ska ta god tid på sig. Själv höll han på i tre månader på heltid med den första ansökan och lite mindre med den andra.

– Man kan titta på andra framgångsrika ansökningar och be om hjälp. Och skulle inte ansökningsgången gå igenom så behöver det inte vara ojämnt arbete. En bra ansökan kan återanvändas i andra sammanhang, säger han.

MARIA LINDH

– Du vet att du jobbar på fel ställe? Du har ju tajming och borde jobba med standup, sa en forskare till bibliotekarien Hanna Voog efter en LUCRIS-presentation. Nu har Hanna Voog äntrat standupscenen – och det med besked.



I april i år vann Hanna Voog Malmö Comedy Klubbs (MACK:s) rookie-tävling.

Bibliotekarien som blev komiker

Hanna Voog beskriver sig som en människa som inte gärna går utanför sin bekvämlighetszon. På LU arbetar hon med forskningsdatabasen LUCRIS och det är ett jobb hon stortrivs med.

– Struktur och kontroll – det är fint det, det är så jag vill ha det. Men en skenande 40-årskris fick mig att känna att jag måste testa det här.

När hon närmade sig de fyrtio blev flera goda vänner allvarligt sjuka. Det började kännas bråttom att göra det hon verkligen ville göra. Familjen sparade och gjorde en roadtrip som tog dem genom USA. Och så var det det där med standup.

– I hemlighet bokade jag in mig på en helgkurs för Lena Frisk, säger Hanna Voog.

MEN EFTER DEN KURSEN var det slut på hemlighetsmakeriet. Lena Frisk bokade in henne på en så kallad rookie-spot. Inför Hanna Voogs första framträdande, på Ribersborg i Malmö, var hon svimfärdig. Hon hyperventilerade på bryggorna bland nakna kvinnor i kallbadhuset och minns inte hur hon till slut kom upp på scenen.

– Men jag fick många skratt och en otro-

lig adrenalinrusch, säger hon. Idag uppträder Hanna Voog flera gånger per månad, har blivit årets rookie på MACK, Malmö Comedy Club och kommit trea i Sveriges största standuptävling Grand Comedy Slam.

TROTS DETTA vidhåller Hanna Voog att presentationerna om LUCRIS inte alltid är jätteroliga, men kan hon skoja till det så gör hon det. Men det tror hon mest beror på att hon inte står ut med dålig stämning i rummet.

– Jag brukar börja med att adressera elefantens i rummet och säga att vi vet alla att jag är här för att prata om ett administrativt system. Och jag vet vad ni tycker om det.

För Hanna Voog är LUCRIS en vacker struktur. Före LUCRIS fanns information om publikationer, forskare, projekt och utåtriktade aktiviteter utplotttrade över en mängd olika hemsidor. Då var det svårare att hitta för media och andra utomstående som var intresserade av något eller någon på universitetet, men kanske särskilt för alla medarbetare på LU.

– Jag tycker den största vinsten med LUCRIS är intern, att vi hittar varandra över fakultetsgränser. Och vi har faktiskt kommit

förvånansvärt långt med att samla in det mesta av informationen, säger Hanna Voog.

Att lämna universitetet för att satsa helhjärtat på standupen är det inte tal om.

– Standup är gambling för både mig och publiken, man vet aldrig om det blir roligt. Mitt trygga jobb behöver jag för balansen!

TEXT & FOTO: JENNY LOFRUP

HANNA VOOG

AKTUELL: Uppträder på Moriskan den 14 november för MACK, Malmö Comedy Club.

SKÄMTAR OM: Fördomar om att vara bibliotekarie, hur det är att vara lång – är 184 cm. "Dessutom ljuger jag ganska mycket om min man på scen."

ARBETAR: På avdelningen Vetenskaplig kommunikation på UB.

FAMILJ: Mannen Henrik och barnen Viggo åtta år och Vera elva år, som inte tycker att mamma är särskilt rolig.

FAVORITKOMIKER: Sarah Millican, Al Pitcher och Emma Knyckare.



Lunds universitet har inga Nobelpristagare, men borde stoltsera mer med pristagare med LU-bakgrund, tycker Pauline Mattsson. Bild från Nobelprisceremonin 2018. FOTO: NANAKA ADACHI © NOBEL MEDIA AB

Nobelpristagare nätverkar brett och kommersialiserar sina rön

FORSKNINGSPOLITIK. Tiden för det ensamma geniet är över. Bakom dagens genombrott finns allt oftare forskargrupper, vilket inte minst gör det svårt att dela ut till exempel Nobelpris till en, två eller maximalt tre pristagare.

– Samtidigt står vi inför en stor utmaning när det gäller hur forskningen ska finansieras, säger forskaren Pauline Mattsson.

Det finns ingen magisk formel för vem som kommer att få ett Nobelpris, men det finns många gemensamma nämnare Nobelpristagare emellan. En av dem som forskar på detta är Pauline Mattsson, biträdande universitetslektor i forskningspolitik på Ekonomihögskolan. Tillsammans med bland andra forskarkollegan Katarina Nordqvist har hon visat att flertalet Nobelpristagare inom



Pauline Mattsson forskar på hur Nobelpristagare används och kommer till nytta.

FOTO: LOUISE LARSSON

fysiologi och medicin bygger broar över de gängse nätverken i större grad än andra och att de varit med om att starta företag och kommersialisera sina resultat.

– Men Nobelpristagarna är sällan de pådrivande i patentprocessen eller i startups. De låter andra ta hand om det och stannar själva kvar inom akademien, säger Pauline Mattsson.

Tillsammans med Katarina Nordqvist har hon samlat in stora mängder kvantitativa data, och har också träffat och intervjuat ett trettiotal Nobelpristagare inom fysiologi eller medicin. Flera artiklar är på gång och kanske blir det på sikt en bok av de mjukare delarna av det omfattande materialet.

EN GAMMAL KÄRV SANNING är att LU saknar Nobelpristagare. Men det håller inte Pauline Mattsson med om. Hon menar att man inte ska fästa fullt så mycket uppmärks-

samhet vid vilket universitet en Nobelpristagare är verksam vid när den får priset.

– Det är inte så konstigt att många Nobelpris går till forskare vid Harvard och Cambridge, eftersom de har rekryterats dit under loppet av sin karriär. Det viktiga är var de gjorde sin genombrottsforskning. Det är lite grann som med fotbollsproffs. När de börjar bli kända blir de rekryterade av någon annan, säger Pauline Mattsson.

FÖR LUNDS UNIVERSITETS DEL räknar hon upp Arvid Carlsson (2000), Sune Bergström och Bengt Samuelsson (1982) som fått Nobelpriset i fysiologi eller medicin. Andra pristagare med Lundabakgrund är nationalekonomen Bertil Ohlin (1977) och fysikern Manne Siegbahn (1924). Alla fick de Nobelpriset först efter att de lämnat Lund.

– Lunds universitet borde stoltsera mer med att man utbildar framtida Nobelpristagare. Dessutom blir det lätt så mycket fokus på en enda individ, men det finns sannolikt forskare i Lund i dag som ingår i nätverket kring pristagare.

PAULINE MATTSSON har en bakgrund inom biotech och doktorerade på kunskapsöverföring i forskningsnätverk vid Karolinska Institutet. Hon intresserar sig för hur forskningsresultat används. Hon är själv en stark förespråkare för mer långsiktig finansiering av grundforskning.

– Det kan ta tjugo år tills man vet vad forskningen leder till. Men i dag ska allt utvärderas efter två, tre år. Vi måste tillåta det att ta tid och se till nyttan senare. Därmed måste vi också vara beredda att tillåta ett visst mått av risk i finansieringen.

Pauline Mattsson menar att majoriteten av de nationella finansierarna i Europa inte vågar ta risker. Det finns dock exempel på finansierare i USA, som Howard Hughes Medical Institute som ger forskningsanslag på tio år, med en uppföljning efter fem år. Ett annat exempel på en finansierare som fokuserar på riskfylld forskning är European Research Council.

– I dag ligger så mycket fokus på den applicerbara forskningen och inte på nyfikenheten inom grundforskningen. Den glöms ofta bort. Redan när man skickar in en ansökan

FYRA FAKTORER SOM GYNNAR GENOMBROTT I FORSKNINGEN

- 1. GE DET TID.** Det kan ta många år innan genombrottet i ett forskningsprojekt kommer. Likaså kan det ta lång tid innan forskarsamhället accepterar ett visst resultat eller innan ett resultat kommer till faktisk nytta.
- 2. UTVÄRDERA NYTTAN SENARE.** Många forskningsfinansierare vill att du redan i ansökningen ska ange hur resultatet förväntas kunna användas "i verkligheten". Men det finns många exempel på Nobelprisbelönad forskning där den konkreta nyttan uppstått först många år efter att de första rönen publicerades.
- 3. LÅT DET KOSTA PENGAR.** I dag är många forskningsanslag på tre eller fyra år, vilket sällan räcker för att jobba med något tillräckligt genomgående för att det ska ge resultat av genombrottskaliber.
- 4. VÅGA TA RISKER.** Om man inte vågar hoppa, hur ska man då se vad som väntar? Ett resultat som säger "nej, det fungerade inte" är också ett svar.

Källa: Pauline Mattsson

till en forskningsfinansierare ska man säga vad som är nyttan med forskningen. Men mycket av det vi sett av genombrott har sin grund i nyfikenhet och först lång tid efter upptäckten vet man vad den ledde till, IVF är bara ett exempel på det.

FÖR ATT GYNNA MILJÖN för genombrott tror Pauline Mattsson på möten – och på det interdisciplinära. Även om Nobelpristagare i större utsträckning än andra toppforskare är ensamma författare till vetenskapliga artiklar, så görs mycket forskning i dag av flera personer i grupp.

– Ta Higgspartikeln till exempel. Där var det tusentals forskare som var involverade. Hur väljer man ut en, två eller tre personer där som exempelvis ska få ett pris?

LOUISE LARSSON

Hoppfullt bemötande hjälper rehabiliterade ut i arbetslivet

REHABILITERING. En ny avhandling ringar in vad som krävs för att göra arbetslivet möjligt för personer med psykisk ohälsa: Hopp och tro på personens förmåga att arbeta.

Det är även viktigt att arbetsgivare och de som jobbar med arbetsrehabilitering arbetar personcentrerat och lär sig förstå psykisk ohälsa bättre.

61 personer, som fått diagnosen depression eller bipolär sjukdom och som antingen var sjukskrivna eller arbetslösa, deltog i ursprungsstudien. De rehabiliterades efter olika metoder.

– Deras erfarenheter var tydliga och samstämmiga. En viktig faktor är att känna hopp och makt under rehabiliteringen.

Det berättar Susann Porter, doktor i hälsovetenskap, och tillägger att här var de professionellas bemötande viktigt – att de signalerade att de trodde på personens förmåga till att komma tillbaka till arbete.

Löpare är en del av konsumtions-samhället

FÖRETAGSEKONOMI. Löpare som springer extremt långt och mäter och tävlar med sig själva flyr inte vardagens krav, utan är med sin disciplinerade löpning i själva verket ytterligare en del av konsumtions-samhället. Det visar en färsk avhandling av konsumtionsforskaren Carys Egan-Wyer vid Företagsekonomiska institutionen.

– Konsumenter är inte helt fria i sina val. Det finns ideal som tvingar, eller övertygar oss, om att vi ska välja en sak framför en annan. Man kan se ultralöparna som en form av "sellable selves" där de genom hur de konsumerar löpning också bidrar till att skapa en bild av sig själva, som inte är fri från förväntningar, säger hon.

Trettio år efter Berlinmurens fall

Fotboll – ett östtyskt propagandaverktyg

HUMANIORA. Det är trettio år sedan Berlinmuren revs och det firas på LUX med en föreläsningkväll runt minnen av muren. En av föreläsarna heter Mikael Askander och hans föredrag ska handla om fotboll före och efter murens fall.

Hans kärlek till tysk fotboll startade en höstkväll 1981 då Bayern München kom till Växjö och mötte Öster. Sedan hejade han på Västtyskland i nästa års fotbolls-VM.

– Mitt favoritlag är än idag Bayern München. Det är bara så att hjärtat klappar för ett visst lag, säger Mikael Askander.

Både Öst- och Västtyskland gladdes åt återföreningen 1989. Nu skulle landslaget ha ett mycket större land att välja spelare från.

– De trodde nog att de skulle bli dubbelt så bra, men det blev inte den tokdominansen, säger Mikael Askander, till vardags forskare i intermediala studier, men i detta sammanhang mer en passionerad och initierad amatör.

NÄR ÖSTTYSKLAND KLAPPADE IHOP efter återföreningen gjorde också fotbollen det. Händelseutvecklingen inom fotbollen var ett tecken på det maktförhållande som rådde. Det blev en extremt ojämn kraftsamling när de två tyska ligorna skulle slås ihop.

– Östtysk fotboll på elitnivå blev totalt uppkäkad av Bundesliga. Många av de bästa spelarna i Östtyskland flyttade till väst och gick över till västtyska lag, säger Mikael Askander.

Man har än idag inte lyckats jämföra ut skillnader mellan östra och västra Tyskland exempelvis vad gäller löner och arbetslöshet. Inom fotbollen märktes denna ojämlik-



Mikael Askander är ett hängivet Bayern München-fan.

het exempelvis genom att de östtyska lagen fick kvala in i Bundesliga 1991. Än idag finns fler storspelare från forna Västtyskland.

– Men Östtyskland var samtidigt aldrig lika bra i fotboll som Västtyskland, konstaterar han. Den enda gången Östtyskland vann över Västtyskland var i VM 1974 – ett VM som Västtyskland senare skulle visa sig vinna.

I ÖSTTYSKLAND såg strukturerna bakom fotbollen annorlunda ut jämfört med i väst. I öst byggdes fotbollslag kring en organisation och inte främst runt geografi som i väst.

– Ett exempel är fotbollslaget Dynamo Berlin som var starkt förknippad med kommunistregimen och STASI. Fotbollen var ett propagandaverktyg, genom vilket man hyllade deras arbete, säger Mikael Askander.

Fotboll har som en av världens största sporter länge utgjort en enorm arena att kommunicera genom, och har spelat och spelar fortfarande en viktig politisk roll.

– Exempelvis dyker gärna statsöverhuvuden och prominenta personer upp på matcher av vikt, säger Mikael Askander. Men en skillnad är att lagen i öst, före murens fall, medvetet skapades för att fylla en politisk roll.

PÅ GRUND AV att fotboll är en av världens största sporter och engagerat så många människor världen över de senaste hundrarna åren kan fotbollen fungera som en tidsmarkör.

– Om det talas om fotboll i en roman eller om en match skymtar förbi i en TV-serie eller film vet man både vilken tid man rör sig i och vilken stämning som rådde i samhället.

Mikael Askander menar att fotbollen reflekterar händelser i omvärlden som ett prisma.

– Det är ett ställföreträdande krig som sker på en fotbollsplan, avslutar han.

TEXT & FOTO: GISELA LINDBERG

NÅGRA EXEMPEL PÅ NAMN PÅ ÖSTTYSKA FOTBOLLSLAG:

Lokomotive Leipzig (järnvägsarbetare)
Dynamo Berlin (stats/hemliga polisen)
Chemie Leipzig (kemisk industri)
Wismut Aue (Järngruvor)
Vorwärts Berlin (Framåt – med koppling till armén)
Motor Zwickau och Turbine Erfurt (motorindustrin)
Aufbau Magdeburg (Tillverkning)

FÖRELÄSNINGSKVÄLL OM BERLINMURENS FALL

Föreläsningkvällen "Minnen efter muren: 30 år sedan 1989" vill uppmärksamma denna omvälvande tid i Tysklands och Europas historia, men också hur arvet och minnena lever vidare. Tid och plats: 7 november kl 18.15–21.15, LUX C121



Eva Brodin menar att det krävs centrala pengar till tvärvetenskapliga miljöer.

Tvärvetenskap kräver tid och centrala medel

TVÄRVETENSKAP. Att sitta i samma hus är betydelsefullt för att en djupare tvärvetenskap ska uppstå. Och att en majoritet av forskarna inte kommer från samma fakultet.

Det menar forskarna Eva Brodin och Helen Avery som jämfört två tvärvetenskapliga miljöer vid ett och samma universitet.

De två miljöerna som de har forskat på fick ungefär samtidigt stora externa medel vilket ledde till nya forskarskolor med många doktorander. I intervjuer med miljöernas doktorander, postdocs, handledare och forskningsledare visade det sig att i princip alla i miljön uppskattade de många möjligheter som uppstår när flera discipliner möts.

– Det beskrivs som en värld av kreativa och nyskapande forskningsmöjligheter av dem som är inne i den, säger docent Eva Brodin, som forskar i utbildningsvetenskap med inriktning mot högskolepedagogisk utveckling.

Bland doktoranderna fanns det dock dem som tyckte det var svårt att realisera

några av möjligheterna, eftersom det ofta krävde att man skapade sina egna förutsättningar.

– Du måste själv skapa dina chanser, men det är inte alla som vill eller kan det av olika skäl. Det kräver tvärvetenskaplig kompetens hos handledarna så att doktoranderna får det stöd de behöver och handledarna kan i sin tur behöva stöd i att handleda tvärvetenskapliga doktorander, säger Eva Brodin.

I EN AV MILJÖERNA satt alla tillsammans, i den andra miljön satt medarbetarna på sina heminstitutioner och träffades bara under möten och seminarier. Bland de som satt tillsammans gick det bättre att samarbeta över ämnesgränser, något som kräver öppenhet och prestigelöshet.

– Det var avgörande för de yngre forskarna att umgås dagligen, i den gruppen uppstod exempel på djupare tvärvetenskap kring gemensamma projekt, säger Eva Brodin.

Doktorander i en tvärvetenskaplig forskarskola måste läsa mycket mer än inomdisciplinära doktorander, då de tvärveten-

skapliga doktoranderna behöver läsa in sig på flera olika discipliners teorier och metoder för att sätta igång sina projekt.

– Det ger dem en längre startsträcka, men de fixar det ändå efter den första tiden, säger Eva Brodin.

ATT SKAPA en stark tvärvetenskaplig miljö tar flera år, och om de olika perspektiven ska tvinnas ihop till något nytt och integrerat, så krävs många, långa diskussioner. Sättet att formulera frågor, metodval och publikationskanaler skiljer sig kraftigt åt mellan olika discipliner.

– Samtidigt ser vi att den genererar viktig och nyskapande forskning som behövs för att lösa komplexa globala problem, säger hon.

Internationellt finns en trend att satsa på tvärvetenskap inom högre utbildning som Lunds universitet följer. I den strategiska planen framgår det att tvärvetenskap är något man satsar på för att kunna ta sig an komplexa samhällsutmaningar som till exempel klimatförändringar. Den nya forskarskolan som startar med fokus på Agenda 2030 är ett exempel på det.

– Men flytten av centrumbildningar från USV till fakulteter är enligt mig inte ett exempel på att främja tvärvetenskapen vid LU – tvärtom, säger Eva Brodin.

HON ANSER att det är viktigt att ta tillvara på de tvärvetenskapliga miljöerna även när deras stora externa anslag tar slut, eftersom det tar lång tid att få en djupare tvärvetenskap att fungera. Och när den kanske fungerar som bäst så tar finansieringen slut.

– Men då krävs det centrala pengar, utan fakultetsfärg. Finansieringen är en stor utmaning för tvärvetenskapen och något som LU behöver fundera över långsiktigt, säger hon.

I studien av de två tvärvetenskapliga forskarskolorna blir det tydligt att i den ena miljön domineras forskningen av den forskningsdisciplin som kunnat finansiera flest doktorander.

– Tvärvetenskap fungerar helt enkelt sämre när de flesta forskarna är från en och samma fakultet, avslutar Eva Brodin.

TEXT & FOTO: JENNY LOFTRUP



Forskarna Ester Barinaga (bilden) och Anders Ögren höll i den första workshoppen inom ramen för projektet Sustainable Future Hub. Där möttes studenter och yrkesverksamma i ett pedagogiskt spel om lokala valutor.

Nytt nav för ekonomisk och social hållbarhet

HÅLLBARHET. Nu tar Sustainable Future Hub steget in på scenen som ett nav för samverkan kring social och ekonomisk hållbarhet. Sustainable Future Hub vill attrahera representanter från näringsliv, offentlig sektor samt forskare och studenter.

– Vi vill göra det här tillsammans med andra. Det finns så många sammanhang där Ekonomihögskolan och Lunds universitet skulle kunna bidra med forskare och studenter, säger projektledaren Martina Oxling.



Martina Oxling är projektledare för Sustainable Future Hub.

Tänk dig att du bor i ett samhälle, där nästan alla saknar såväl arbete som pengar. Hur ska ni utbyta varor och tjänster med varandra? Lösningen kan vara en egen valuta. Ester Barinaga och Anders Ögren forskar om just alternativa valutor. I höstas höll de i den första workshoppen inom ramen för Sustainable Future Hub.

– Sustainable Future Hub fokuserar på social och ekonomisk hållbarhet. Vi bygger vår verksamhet på studenternas och forskarnas engagemang och kunskap samt näringslivets behov och vilja till förändring. Det utgör grunden för vårt sätt att arbeta och allt det kan vi använda för att bidra

till en mer hållbar framtid, säger Martina Oxling, projektledare för Sustainable Future Hub.

Tanken är att Sustainable Future Hub ska kunna vara det nav kring vilket olika projekt inom ekonomisk och social hållbarhet snurrar. Martina Oxling hälsar att anställda och studenter på Lunds universitet – oavsett fakultet – är varmt välkomna att kontakta henne för att bolla idéer eller anmäla sitt intresse för att delta i verksamheten.

HON Började vid Sustainable Future Hub i slutet av augusti och har flera års erfarenhet av att bygga samverkans- och innovationsplattformar där olika typer av aktörer kan mötas och driva utveckling tillsammans.

– Ekonomihögskolan har ett fantastiskt nätverk av partnerföretag som visat mycket stort intresse från allra första början. Att *inte* arbeta med hållbarhet är inte ett alternativ i dag. Men samtidigt är det inte alldeles enkelt som enskild aktör att veta exakt hur man ska gå till väga. Här kan Sustainable Future Hub vara en möjliggörare och drivkraft, utifrån forskarnas kompetens och studenternas engagemang, säger Martina Oxling.

SPARBANKEN SKÅNE och Sparbanksstiftelsen Finn har möjliggjort satsningen på Sustainable Future Hub genom ett bidrag på 1,5 miljoner kronor om året under fem år.

– Vi är mycket glada över att ha möjligheten att investera i framtiden på det här sättet. Vi hoppas att Sustainable Future Hub kan vara den plattform där näringsliv, studenter och akademi kan mötas och lösa frågor tillsammans, säger Katarina Andrén, vd för Sparbanksstiftelsen Finn.

Sustainable Future Hub samarbetar med näringslivet genom Ekonomihögskolans Partnerskapsstiftelse, men också med många andra aktörer inom och utanför Lunds universitet, som Hållbarhetsforum och den nya forskarskolan Agenda 2030.

TEXT & FOTO: LOUISE LARSSON



Christian Dahlman, professor och redaktör, med Linnea Wegerstad, universitetslektor, i studion.
FOTO: JURIDISKA FAKULTETEN

Kända rättsfall granskas i podd

JURIDIK. Juridiska fakulteten har startat en podd om några av Sveriges mest uppmärksammade rättsfall.

I podd-serien analyserar forskare stora rättsfall genom historien. De första fyra avsnitten tog upp fallet Tomas Quick och det femte handlade om rättsprocessen runt Harry Scheins två testamenten, där hans förmögenhet i ena testamentet gick till livskamraten Eva Fischer och i det andra till grannarna.

– Vi öppnar upp nya och gamla rättsfall och granskar på ett öppet och förutsättningslöst sätt domarna och utredningarna, säger Christian Dahlman, som är professor i allmän rättslära och redaktör för podden.

Redaktionen består av forskare och lärare inom bland annat straffrätt, rätts historia, bevisvärdering och civilrätt.

Under hösten kommer även avsnitt om "Kulturprofilen" och rättegången efter Kruegerkraschen.

Månen avgör när fåglar flyttar

BIOLOGI. En ny studie visar att månsken har stor betydelse för när flyttfåglar ger sig iväg söderut på hösten. Med hjälp av dataloggar i miniatyrformat har biologer kartlagt 39 nattskärrors aktivitet under ett års tid. Resultaten visar att fåglarna är mer än dubbelt så aktiva i sin jakt på insekter under månljusa nätter jämfört med när det är mörkt. Studien visar också att fåglarna påbörjar höstflygningen söderut cirka tio dagar efter fullmåne och att individerna synkroniserar flytten och lyfter i stort sett samtidigt.

– Det förvånade oss att månens cykler och den tid som fåglarna lägger på att jaga insekter samvarierar så väl, och att därför så gott som alla ger sig iväg samtidigt, säger Gabriel Norevik.



Flyttfåglar håller koll på månen.
FOTO: GIV MERAJ/UNSPLASH



Åsa Lundquist, professor i sociologi

Varför ville staten aktivera hemmafruarna?

– De behövdes som arbetskraft i industrin och i växande offentliga verksamheter, som vård och omsorg.

Hur gick det till?

– Genom omskolnings- och fortbildningskurser och djärva marknadsföringskampanjer på radio, tv, bussar och tidningar. Kvinnorna lockades med budskap om att de behövdes på arbetsmarknaden, och att de skulle få ekonomisk frihet, nya vänner och ett nytt socialt sammanhang. Radion sände exempelvis en mycket populär serie som hette "Hemmafruar byter yrke".

Staten försökte även ändra bilden av kärnfamiljen?

– På 60- och 70-talet propagerade staten för en mer "demokratisk familj" där män, kvinnor och barn skulle hjälpas åt med hemarbetet och där både män och kvinnor försörjde familjen. Det handlade om att skapa en jämställd familj.

Finns det liknande kampanjer idag?

Inte lika synliga. Den stora skillnaden är att det inte är brist på arbetskraft, samtidigt som välfärdssektorn inte växer.

ÅSA LUNDQUIST

Livet är för dyrbart för att dammas bort

Aktiveringspolitik, kvinnors förvärvsarbete och omvandlingen av familjen 1960–1980 (Nordic Academic Press)



Om giftmord som maktmedel

ULF ELLERVIK

Förgiftad

Berättelser om formler, fasor och fiaskon

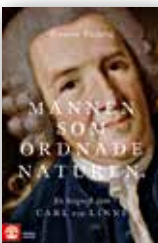
(Fri tanke)



Ulf Ellervik är professor i kemi vid Lunds universitet och har skrivit flera populärvetenskapliga böcker inom kemiämnet. I *Förgiftad* väver han, precis som i tidigare verk, samman kemi och historia till fängslande berättelser. Fokus ligger på politiska giftmord. Vi får följa med på en resa där Ulf Ellervik målande och detaljerat skildrar olika gifter och hur de har

använts för mordförsök genom tiderna. I marginalerna finns förklarande illustrationer.

Boken kräver inga förkunskaper i kemi. Som en röd tråd inleds varje kapitel med ett citat ur Niccolò Machiavellis *Fursten*. I prologen binds tråden ihop genom en diskussion om *Fursten* och om gift som medel för att utöva makt.



GUNNAR BROBERG

Mannen som ordnade naturen

(Natur & Kultur)

I denna lärda och humoristiska biografi får vi följa Carl von Linné, prästson från Småland som blev en av sin tids stora stjärnor. Utan skyggglappar beskrivs den hyllade vetenskapsmannens personlighet och leverne, och en delvis mörkare och mer problematisk bild av både Linné och hans samtid tar form. Gunnar Broberg är professor em. i idehistoria och tilldelades 1992 Augustpriset för sin bok *Gyllene äpplen*.



MARTIN NYKVIST

Alla mäns prästadöme

(Nordic Academic Press)

Hvar äro männen? Den frågan ställde en kyrklig eldsjäl vid namn Carl Alm sig för hundra år sedan. Anledningen var att männen då svek kyrkan – deras platser gapade tomma i kyrkbänkarna. För att råda bot på detta bildades Kyrkobröderna. I *Alla mäns prästadöme* undersöker Martin Nykvist hur det gick till när Svenska kyrkan försökte hejda vad de såg som en "pågående feminisering" med hjälp av ökat inflytande för lekmännen och ett inskräpande av patriarkala hierarkier.



Att allt fler studenter fälls för fusk beror ofta på stress och desperation. Universitetet behöver snabba upp processen för disciplinären och fundera över vad som är grunden till det ökade fusket och vad man kan göra åt det skriver Gustav Ekström och Matilda Byström från LUS, Lunds universitets studentkårer.

När moralen hamnar i underläge

”Ett universitet ska vara en plats, en institution, eller ett fenomen som banar vägen för nya lösningar och nya idéer. Ett universitet ska vara en smältdegel av människornas vildaste och bästa idéer. Ett universitet ska ge oss vad vi behöver för att skapa en bättre framtid.”

Så skrev en av våra företrädare 2010 i ett utkast till en annan krönika i LUM, och vi kan inte annat än att hålla med. Men vad sker då universitetet är utformat så att studenter till följd av stress, press och desperation tar till något de lärt sig undvika sedan grundskolan? Fusket. Man får ju inte fuska. Det vet vi alla. Men ändå sker det och vi frågar oss varför?

Det är spännande att LU utmärker sig i den senaste mätningen av disciplinären i Sverige genom att antalet fällanden ökar i landet men inte i Lund¹. LU har dessutom en fällandegrad på halva av det nationella genomsnittet.

SVENSK GRUNDSKOLA har genom de omfattande reformerna sedan 1990-talet skapat ett ojämlikt och diversifierande skolsystem. Som kårrepresentanter på universitetsnivå har vi förmånen att prata med studenter från alla fakulteter och dela erfarenheter mellan oss. Vissa studenter som vi möter har läst liberal arts och vetenskaplig metod på gymnasiet. Andra tycks knappt ha haft lektioner. Det är viktigt att inte undervärdera betydelsen av studenternas kunskapsnivå när de kommer till universitetet, då den betyder mycket för hur de upplever sin utbildning. Särskilt då stress och press i många fall är skälet till att en student väljer att ta till fusket. Stress, press och desperation. ”De har befunnit sig i en sådan situation att de inte sett någon annan utväg för att klara av momentet” säger Cristina Pérez från Mälardalens högskola i Universitetslärares². Och vad

händer då med bilden av universitetet som en plats som banar väg, som möjliggör våra bästa idéer och ger oss verktyg för att skapa en bättre framtid, när universitetet inte kan ge det stöd som behövs och studenter frångår sin moraliska kompass som funnits med dem från barnsben?

NÄR VI SER PÅ VÅRT UNIVERSITET så är det inte bara de stora forskningsanläggningarna uppe på Brunnsböj, virrvarret av byggnader runt Blocket eller sfinxerna på Universitetshuset som utmärker det. Snarare är det vi personal och studenter som har universitetet som arbetsplats som utgör dess liv. Det må vara en tämligen basal, kanske klyschig observation, men den är ständigt sann. När en student hamnar i disciplinnämnden följer en lång process. Ett långdraget disciplinären skadar studenten oavsett om hen fälls eller inte. Därför är det viktigt att se till att tiden mellan anmälan och att ärendet avslutas kortas.

”Fusk leder till allvarliga påföljder och kanske är det inte dessa påföljder man bör fokusera på, utan skälet till att man överhuvudtaget behöver ta till dem?”

FÖR EN STUDENT som inte längre får studera med sina kurskamrater, får problem med CSN eller studentbostaden, hamnar i en mycket svår situation. Fusk leder till allvarliga påföljder och kanske är det inte dessa påföljder man bör fokusera på, utan skälet till att man överhuvudtaget behöver ta till dem? Vad är grunden till problemet? Detta är en nöd för universitetet och studentkårerna att knäcka så vi tillsammans kan arbeta så att LU är en plats som främjar kunskap och nya lösningar – inte desperation.

GUSTAV EKSTRÖM, ORDFÖRANDE, LUS
MATILDA BYSTRÖM, VICE ORDFÖRANDE, LUS

¹ lundagard.se/2019/10/14/fusket-okar-men-inte-i-lund/

² universitetslararen.se/2019/09/23/stress-och-okunskap-nar-studenter-fuskar/

på jobbet.



Undersökningar visar att antalet möten i arbetslivet ökar. FOTO: SHUTTERSTOCK

Demokratisering bakom ökat antal möten på jobbet

SOCIOLOGI. Allt fler möten används för att organisera arbetslivet. Vill man göra karriär så gäller det att vara en duktig mötesdeltagare.

– Det gäller att inte ta upp för mycket tid, vara engagerad och förberedd – och ha känsla för vilka som är inflytelserika, säger Malin Åkerström, professor i sociologi.

Malin Åkerström har fördjupat sig i möten i flera forskningsprojekt. Tillsammans med sociologen Vesa Leppänen och Patrik Hall, professor i statsvetenskap vid Malmö universitet, har hon nu kommit ut med "Mötesboken – Tolkningar av arbetslivets sammanträden och rosévinsmingel".

– De mest impopulära beteendena på möten är att prata för länge och om lite fel saker, säger hon.

Undersökningar visar att antalet möten i arbetslivet ökar. Det beror enligt Malin Åkerström på ökad demokratisering och ett mer komplext arbetsliv.



– Fixet runt mötet är viktigt för vad man vill signalera med mötet – ska det vara enkelt eller lyxigt? säger Malin Åkerström.

FOTO: JENNY LOFTRUP

– Tidigare kunde chefen i högre grad ensam delegera och fatta beslut, säger Malin Åkerström, men med den ökade demokratiseringen behövs fler möten för att hitta lösningar och komma överens.

PARALLELLT har arbetslivet blivit mer komplext. Det tar sig exempelvis i uttryck att allt fler organisationer ska samverka med varandra. Även i en stor organisation, som Lunds universitet, så förväntas medarbetarna samarbeta med fler inom organisationen.

– I samverkansprojekt krävs det många fler möten. Ofta är det också otydligt vem som ska besluta olika saker i slutändan, varför det krävs förhandlingar – som också sker i möten, säger Malin Åkerström.

I takt med att mötena blir allt fler har också kritiken ökat. Många upplever att de är bortkastad tid eller flyr till e-posten och sociala medier under tiden.

– Samtidigt har vi sett att många får energi och blir mycket engagerade under möten, även bland dem som sade sig inte gilla möten.

I OFFENTLIG FÖRVALTNING har antalet chefer ökat och även antalet administratörer, ekonomer, personaltjänstemän, kommunikatörer och marknadsförare har också blivit fler – det gäller också i det privata näringslivet. Människor inom dessa yrken arbetar ofta via möten. Den ökade graden av möten leder till dominoeffekter i form av ännu fler möten, så kallade möteskedjor. Man går på morgonmöten, planeringsmöten, promenadmöten, för- och eftermöten, till exempel.

Något som är sig likt sedan tidigare är att möten fortfarande är en maktarena. Under själva mötet ges möjlighet att demonstrera kompetens och status inför de andra mötesdeltagarna. Bara att bli kallad på möten är liktydigt att vara en efterfrågad och viktig person.

– Folk säger ofta bara "jag ska på möte". Men man säger inte "jag ska gå och prata i telefon".



Tack för att ni inkluderar hållbarhetsfrågor i all undervisning på universitetet, för ert fokus på kritikerna och inte enbart på de redan engagerade och för att ni praktiserar det ni lär ut! Det var några av hållbarhetshälsningarna från universitetets studenter när de under Framtidsveckan gavs möjlighet att skicka vykort till universitetsledningen från år 2030.

Hållbarhet tema för konst och föreläsningar

HÅLLBARHET. På Moderna Museet i Malmö pågår konstutställningen "Sensing Nature from Within" som handlar om människans förhållande till naturen. Utställningen kombineras med ett tvärvetenskapligt program av föreläsningar, samtal och performance. Seminarserien togs fram av den nya forskarskolan Agenda 2030 på LU, och flera forskare deltar.

Under Framtidsveckan arrangerades ett framtidsseminarium på Moderna Museet. Det arrangerades av Hållbarhetsforum och

Forskarskolan Agenda 2030, och några av den nya forskarskolans doktorander deltog också. De höll med den efterföljande panelen, med representanter från universitetsledningen, fakulteterna, Forskarskolan Agenda 2030 och Klimatstudenterna, om att man inom universitetet måste tänka modigt, utmanande och proaktivt om man ska kunna kalla sig ett hållbart universitet år 2030.

Utställningen och seminarserien pågår under hösten och våren 2020. Program finns på Moderna Museets webb.

TEXT & FOTO:
STINA JOHANNESSON

Workshop om akademisk bokpublicering

BOKPUBLICERING. Den 14 november kommer Lund University Press att arrangera en halvdagsworkshop om bokpublicering tillsammans med sin partner Manchester University Press. Workshopen är delad i två delar. Till den första delen, som består av presentationer och diskussioner, är alla välkomna. Den andra delen består av två stängda sessioner där max 12 personer vardera deltar. Förläggarna från Lund och Manchester ger då feedback till lundaforskare med idéer till bokprojekt. Är du intresserad av workshopen och av att sända in en skiss av ditt bokprojekt, var vänlig kontakta marianne.thormählen@englund.lu.se för mer information. Tid och plats: 13.15–17, LUX C126.



Seminarium om mångfald

MÅNGFALD. Den 2 december arrangerar Lunds universitet ett seminarium om mångfald inom akademien. Utgångspunkten är det manifest som undertecknats av de 23 universiteten som ingår i samarbetet LERU (League of European Research Universities).

Under dagen hålls bland annat seminarier och paneldiskussioner om jämlikhet, mångfald och inkludering. Seminariet, som riktar sig till studenter och anställda, hålls i LUX aula och pågår mellan 9 och 13. Arrangemanget är kostnadsfritt men anmälan ska göras på: www.science.lu.se/internal/leru-seminar

"Ur-Max" ställs ut på LTH

TEKNIKHISTORIA. 1953 köpte Fysiska institutionen vid Lunds universitet en elektronaccelerator från KTH. Denna användes flitigt till forskning inom både kärnfysik och medicinsk strålningsfysik. Men den tekniska utvecklingen gjorde att acceleratoren snabbt tjänade ut sin roll och övertogs då av Tekniska museet i Malmö.

Men nu ska acceleratoren, som går under namnet "Ur-Max" eftersom den var en föregångare till Max-acceleratorerna, tillbaka till Lund. Den 20 november öppnar en utställning i LTH Studiecetrum där den 1,3 ton tunga pjäsen ska visas upp. Utställningen pågår till den 20 maj 2020.

7 NOVEMBER Seminarium. "Passion and politics – a conversation", Stefania Pandolfo. Kl 17.00–19.00 Eden, Lund. Info: maria.lofstedt@cme.lu.se

8 NOVEMBER Lunchkonsert. Musik av barockens mästare framförs av Musikhögskolans studenter i tidig musik på sång, blockflöjter, violin, barockgitarr, cembalo och cello. Kl 12.15–13.00 Kapellsalen, Palaestra et Odeum, Lund.

8 NOVEMBER Seminarium. "Trelleborgsmodellen: om automatiserat beslutsstöd, AI och försörjningsstöd".

Välkomna till den nystartade tankesmedjan SamTech – samhällsvetenskapliga perspektiv på teknik! Kl 13.15–15.00 sal P115, Institutionen för psykologi, Allhelgona kyrkogata 16B, Lund. Info: www.soc.lu.se/samtech

12 NOVEMBER Seminarium. "Forskning på gång – syskonvåld och syskonbråk. En studie av gränsdragningsproblematikens innebörd och konsekvenser". Kl 12.00–12.30 Sociologiska institutionen, konferensrummet 1, 3:e vån, Sandgatan 11, Lund. Info: magnus.ring@soc.lu.se

12 NOVEMBER Lunds filosoficirkel. Ingemar Karlsson, teol dr och fil dr, diplomant och författare. "Myten om det kidnappade västerlandet – den grå zonen triumf i det forna Tjeckoslovakien". Kl 19.30 Palaestra, Lund.

13 NOVEMBER Konferens. "Trygga och attraktiva stadskärnor". Info och anmälan: www.ch.lu.se/fileadmin/ch/temakonferens-november.pdf Kl 9.00–16.00 Campus Helsingborg, Universitetsplatsen 2, Helsingborg.

13 NOVEMBER Seminarium. "Etiska aspekter på samverkan med läkemedelsindustrin". Kl 12.00–13.00 Fernströmssalen, BMC. Föranmälan krävs. Info magnus.gudmundsson@rektor.lu.se

13–14 NOVEMBER Konferens. "Software technology exchange workshop – connected society". Info och anmälan: www.swedsoft.se/event/stew-2019/ Stora hörsalen, IKDC, Sölvegatan 26, Lund.

13 NOVEMBER Föreläsning. Cecilia Fredriksson, professor i etnologi och kon-

sumtionskultur: "Hållbar konsumtion & kreativa kompetenser". Kl 18.00 Lunds Stadsbibliotek, atriumgården, Lund.

14 NOVEMBER LUCSUS seminar "Racialised environmentalism – what's old and what's new?" Kl 10.15–11.45 Wrangel, rum 117, Biskopsgatan 5, Lund.

14 NOVEMBER Seminarium. Crip&Queer seminar: "In but not of the academy". Kl 14.15–15.00, Edens hörsal, Allhelgona kyrkogata 14, Lund.

15 NOVEMBER Campus Open 2019. Kl 13.00–16.00 bjuds det på korta föredrag om aktuell forskning inom vitt skilda områden: retur i e-handeln, överturism, syskonbråk, sociala innovatörer, hållbar konsumtion och tjänstelogik i välfärden mm. Universitetsplatsen 2, Helsingborg.

15 NOVEMBER Föredrag. "Musik bland stjärnorna". Kan musik vara ett interstellärt språk? Odeum välkomnar astronomen Peter Linde och idéhistorikern prof. David Dunér till ett samtal där också musik från Voyager kommer att framföras. Kl 19.00–21.30 Kapellsalen, Palaestra et Odeum, Lund.

19–21 NOVEMBER Robotveckan på LTH 2019. Robotlabbet på LTH öppnas för studiebesök. Info: www.lth.se/digitalth/robotveckan/ Kontakt: jonas.wisbrant@cs.lth.se. M-huset, Ole Römers väg 1, Lund.

19 NOVEMBER Seminarium. "Forskning på gång". Jan Mewes on the subject "Breaking social capital? Means-tested welfare programs and the evolution of social trust". Kl 12.00–12.30 konferensrum 1, Sociologiska institutionen, Lund. Kontakt: magnus.ring@soc.lu.se

19 NOVEMBER Brown Bag Lunch med Mats E. Eriksson, geologiprofessor bland fossil och hårdrock. Det bjuds på en vegetarisk lunch i en klassisk brown bag och ett tankeväckande samtal. Kl 12.15–12.45 Skissernas Museum, Lund.

19 NOVEMBER Föreläsning. "Moderniteten – något att älska eller hata?" Fredrik Sjöholm, professor i nationalekonomi vid Lunds universitet. Kl 19.30–21.00 Palaestra, Lund.

20 NOVEMBER Föredrag. "Oxen. Dju-

ren kan vara vänner, fiender, arbetskamrater och föda". Kl 18.00–19.30 Auditoriet, Kulturen i Lund.

22 NOVEMBER Seminarium och samtal kring scenkonst, som involverar medborgare på scenen. Miriam Tscholl (Bürgerbühne, Dreseden, DE) och Per Kap Bech Jensen (Nordisk Teaterlaboratorium, Odin Theatre, DK). Seminariet och samtalet kommer att hållas på engelska. Kl 16.00–17.45 Teaterhögskolan i Malmö.

25 NOVEMBER Symposium. "Från vetenskap till tillämpning" – ett helgdags-symposium på temat grön infrastruktur och biologisk mångfald. Kl 09.00–17.00 Blå Hallen, Ekologihuset, Sölvegatan 37, Lund.

26 NOVEMBER Lunchkonsert på Skissernas Museum. Kl 12.00–12.45. Kontakt: info@skissernasmuseum.lu.se

26 NOVEMBER Föreläsning. "Hållbar höst: Kreatörens roll i en tid med fokus på hållbarhet". Modedeforskaren Ulrika Kyaga. Kl 15.00–16.00, Campus Hel-

singborg, sal U203, Universitetsplatsen 2, Helsingborg.

26 NOVEMBER Lunds filosoficirkel. Thomas Hellquist, arkitekt SAR/MSA, LTH. **"Förlorad form – modernismen i (samtids)arkitekturen"**. Kl 19.30 Palaestra, Lund.

28–29 NOVEMBER Symposium. "Barn i fokus". Om barncentrerad vård och e-hälsa, med fokus på barn med långvariga sjukdomar och deras familjer. Föreläsningar, posterutställningar, science slam, workshop, mingel och möjlighet att diskutera och ställa frågor till forskarna. Info och anmälan: Googla "lu.se" och "barn i fokus".

28 NOVEMBER Föredrag. "Konstberättelser: Konst i staden". Konstberättelser är en serie specialvisningar där museets pedagoger ger biografiska, tematiska och historiska inblickar i konsten utifrån museets samlingar och tillfälliga utställningar. Kl 18.00 Skissernas Museum. Kontakt: info@skissernasmuseum.lu.se

29 NOVEMBER Boksläpp och föreläsning. "Livet är för dyrbart för att dammas bort", Åsa Lundqvist. Kl 15.00–16.00 rum 335, Sociologiska institutionen, Sandgatan 11, Lund. Kontakt: asa.lundqvist@soc.lu.se

29 NOVEMBER Konsert. Liparella gästspelar på Odeum. Kl 19.00 Kapellsalen, Palaestra et Odeum, Lund. Info: www.bellamusik.se/ongoing-projects/

2 DECEMBER Seminarium. "Diversity opportunities". LERU (League of European Research Universities) har i år antagit ett gemensamt dokument om möjligheter med mångfald inom akademien. Seminariet hålls på engelska. Info och anmälan: www.science.lu.se/internal/form/leru-seminar-diversity-opportunities

2 DECEMBER Panelsamtal. "Rökarens blick – Skådespelarens Brecht". I samband med utgivningen av Kent Sjöströms "Rökarens blick – skådespelarens Brecht" anordnar Teaterhögskolan i Malmö ett

Har du en riktigt bra idé?

300 000 KRONOR TILL FRAMTIDENS INNOVATIONER

Anställda och studenter inom alla discipliner vid Lunds universitet är välkomna att söka, senast 8 december 2019. Läs mer på innovation.lu.se/framtidensinnovationer



LU Innovation
THE LINK BETWEEN
ACADEMIA AND BUSINESS

Sparbanken
Skåne



panelsamtal mellan Mia Höglund-Melin, skådespelare vid Göteborgs stadsteater och lektor vid Högsolan för scen och musik i Göteborg, författaren och kritikern Gabriella Håkansson, Rikard Schönström, professor i litteraturvetenskap och Kent Sjöström, forskare vid Teaterhögskolan i Malmö. Kl 20.30 Inter Art Center, Bergsgatan 29, Malmö. Kontakt: kristina.ansheln@thm.lu.se

3 DECEMBER Seminarium. "Forskning på gång – Erkännande och tillit bland undersköterskor i äldreården". Kl 12.00–12.30 Institutionen för sociologi, konferensrum 1, Sandgatan 11, Lund. Kontakt. Magnus.ring@soc.lu.se

3 DECEMBER Föreläsning. Orvar Löfgren och Jonas Frykman, professorer emeritus i etnologi vid Lunds universitet: **"Den kultiverade människan och moderniteten"**. Kl 19.30 Palaestra, Lund.

5 DECEMBER Konsert. Jazz på Skissernas: Christina Dahl & Simon Toldam Duo. Kl 19.00 Skissernas Museum, Lund.

5 DECEMBER Föreläsning. "Kunskapskrogen – Vem är värdefull, vem är undermålig – och vem avgör det?" Eva F Dahlgren, författare och hedersdoktor i medicin, föreläser om sin tematiska undersökning av människors värde under 1900-talets första hälft. Kl 19.00–21.30 Grand Hotel, Lund. Anmälan, webforms. med.lu.se/kunskapskrogen-191205/ Kontakt ella.stensson@med.lu.se

10 DECEMBER Föreläsning. Erik Aurelius, professor emeritus i biblisk teologi vid Göttingens universitet, biskop emeritus i Skara stift: **"Religion i den hypermoderna världen"**. En föreläsning för att hedra minnet av Daniel Blomqvist. Kl 19.00 LUX aula, Lund.

11 DECEMBER Föredrag. "Djuren! Våra moraliska och nationella gränser". Kl 18.00–19.30 Auditoriet, Kulturen i Lund. Kontakt: mia.krokstade@cors.lu.se

disputationer.

För kommande disputationer vid Lunds universitet, se www.lu.se/lup/disputations

REDAKTÖR: MARIA LINDH

Konststipendier till masterstudenter

Fyra masterstudenter från Konsthögskolan i Malmö har fått 125.000 kronor vardera i stipendium av Edstrand-ska stiftelsens stipendiefond.

Studenterna uppmärksammades i samband med att fyra av Sveriges konststipendier á 350.000 kronor delades ut.

De fyra studenterna är **Andreas Amble, Rannveig Jónsdóttir, Gabriel Karlsson** och **Carolina Sandvik**.

De fyra konstnärerna är **Andreas Albrechtsen, Sara Jordenö, Paulina Pietilä** och **Tobias Sjöberg**. Stipendieutställningen visas på Konsthögskolan i Malmö fram till den 24 november.



Torsten Åkesson, Kenneth Wärnmark och Marcus Aldén. FOTO: PER LINDSTRÖM, KENNETH RUONA, MIKAEL RISEDAL

Tre Lundaforskare får nära 100 miljoner från Wallenberg-stiftelse

Nästan 100 miljoner kronor får **Kenneth Wärnmark, Marcus Aldén** och **Torsten Åkesson** från Knut och Alice Wallenbergs Stiftelse. Under fem år ska de driva tunga projekt inom solcellsutveckling, alternativa bränslen och mörk materia.

Kenneth Wärnmark professor i kemi, får 35 miljoner kronor för att undersöka hur järnmolekyler kan användas i utvecklingen av solceller och solbränsle.

ERC-anslag till forskning om udda kvanttillstånd

Martin Leijnse, forskare i fasta tillståndets fysik vid LTH och verksam inom NanoLund, får 1,5 miljoner euro i ett prestigefyllt "ERC synergy grant". Totalbeloppet på 10 miljoner euro, knappt 110 miljoner kronor, delar han med tre forskare från Köpenhamns universitet.

Forskning om lymföden prisas

Vid "XXVII World Congress of Lymphology" i Buenos Aires tilldelades **Tobias Karlsson** the Presidential Prize för sin lymfödemforskning vid plastikkirurgiska kliniken lymfödemhet vid SUS Malmö. Han är doktorand vid Institutionen för kliniska vetenskaper i Malmö och förärdades med ett diplom och 500 USD.

Marcus Aldén, professor i förbränningsfysik, får 34 miljoner kronor för att forska kring alternativa, klimatsmarta bränslen.

Torsten Åkesson, professor i partikelfysik, får 26 miljoner kronor för att söka den mörka materians beståndsdelar. Knut och Alice Wallenbergs Stiftelse delar i år ut totalt 640 miljoner kronor till 20 nydanande grundforskningsprojekt vid svenska lärosäten.



Martin Söderholm. FOTO: KATRIN STÅHL

Strokeforskare prisas

Martin Söderholm får Sparbanken Skånes Forskningspris 2019 för sin forskning kring riskfaktorer vid en allvarlig form av stroke, så kallad subaraknoidalblödning (SAB). Martin Söderholm är epidemiologiforskare vid Lunds universitet och ST-läkare inom neurologi vid Skånes universitetssjukhus. Motiveringen lyder "För att med kreativitet och idériedom i epidemiologiska studier kartlagt riskfaktorer att insjukna i stroke och särskilt hemorragisk stroke, SAB." Förenklat kan SAB också kallas hjärnhinneblödning, då de stora artärerna löper just utmed hjärnhinnorna.

Kandidatuppsats belönas med tyskt pris

Julia Helander har utsetts till mottagare av WB Stiftungspreis Wilhelm Busch för bästa tyskspråkiga kandidat- eller masteruppsats inom området teckning och litteratur. Priset delas ut vartannat år, till den bästa tyskspråkiga kandidat- eller masteruppsatsen inom området vid en tysk eller utländsk högskola.

Nya i KVA

Mediehistorikern **Marie Cronqvist** och professorn i immunologi **William Agace** har valts in som nya ledamöter i Kungliga Vetenskapsakademien.

210 miljoner till forskning inom medicin och hälsa

Det blev en storartad utdelning till Lunds universitet när Vetenskapsrådet beslutat om vilka ansökningar som beviljats bidrag inom medicin och hälsa 2019.

Sammanlagt beviljas 210.600.000 kronor till forskare inom medicin och hälsa till forskningsprojekt, etableringsbidrag för yngre forskare, kliniska forskare på halvtid samt utveckling av metoder för ersättning, begränsning och förfining av djurförsök (3R).

Vetenskapsrådet premierar forskning av högsta vetenskapliga kvalitet i nationell konkurrens. Av de tio medelsförvaltare som tilldelas forskningsmedel är Medicinska fakulteten den som får mest forskningsmedel näst efter Karolinska Institutet.

Dekanus Erik Renström tycker att det är särskilt glädjande att många unga forskare har fått fina anslag.



Anna Sundlöv och Katarina Sjögren Gleisner. FOTO: SPAGO NANOMEDICAL AB, HELENA BERGQVIST

Strålande publikation utsedd till årets bästa

Forskarna **Anna Sundlöv** vid Onkologi och patologi och **Katarina Sjögren Gleisner** vid Medicinsk strålningsfysik har tagit fram en metod för att individualisera behandlingen med ett nyligen godkänt radioaktivt cancerläkemedel genom att avbilda läkemedlet inne i patienten. Deras publikation har utsetts till årets bästa av tidskriften EJMNM Physics.



Johan Mårtensson. FOTO: KENNET RUONA

Grattis Johan Mårtensson...

... neuropsykolog vid Kliniska vetenskaper i Lund och Humanistlaboratoriet. Du har fått LMK-stiftelsens pris på 600.000 kronor för din forskning om hur hjärnan förändras och påverkas strukturellt och funktionellt vid språkinlärning

Varför är den kunskapen viktig?

– Den ger en djupare förståelse för vad som händer i hjärnan vid språkinlärning, vilket kan leda till bättre inläringssituationer och gynna dem som ska lära sig ett nytt språk.

Vad betyder det för dig att få priset?

– Dels är det kul att uppmärksammas, eftersom jag jobbat tvärvetenskapligt i många år och även varit med LMK-stiftelsen i Björkliden. Dels ger pengarna en möjlighet att våga prova nya saker i forskningen – exempelvis nya mätmetoder för hjärnabbildning vid LBIC (Lund University Bioimaging Center).

Hallå Sylvia Schwaag Serger...

... prorektor som vill att fler studenter vid universitetet ska bredda sin utbildning och läsa vid minst två fakulteter.



FOTO: KENNET RUONA

Varför vill du att fler studenter ska utbilda sig mer tvärvetenskapligt?

– För att framtidens studenter kommer att behöva mer ämnesövergripande och generisk kunskap. De ska kunna verka för en bättre värld, samtidigt som omvärlden blir allt mer komplex och ny kunskap blir gammal i allt snabbare takt. Vi har press på oss att utbilda för första jobbet, men vi måste utbilda individen för hela livet.

Hur menar du då?

– Vi menar att samhället idag har blivit för indelat i stuprör och att studenterna måste få verktyg för att klara snabba omställningar. Jag har jobbat utanför akademien i tjugo år och sett hur man måste närma sig så kallade "wicked problems", stora samhällsutmaningar, som till exempel klimatförändringar, global hälsa, integration och populism från flera olika perspektiv – och då behövs en multidisciplinär bildning.

Redan idag läser minst fyrtio procent av studenterna vid Lunds universitet vid två fakulteter – räcker inte det?

– Nej, vi vill öka antalet betydligt. Idag är det betydligt lättare för en LTH-student att läsa en språkkurs än för studenter inom humaniora att läsa en kurs i teknik eller naturvetenskap. Det är något vi vill jobba med systematiskt – att ge studenter samma möjligheter att läsa en kurs utanför sitt ämne.

Hur ska det gå till?

– Det finns olika vägar att gå. Ett förslag är att skapa en palett med tvärvetenskapliga kurser som kan intressera många. Till exempel på Berkeley i USA har hälften av studenterna valt att gå en sådan kurs i AI. Andra tänkbara teman för kurser är ledarskap, förändringskunskap, etik och hållbarhet – social, ekologisk och ekono-

misk. Våra program skulle också kunna öppna "fönster", exempelvis terminer för fristående kurser på andra fakulteter. Men det här är bara några tänkbara varianter. Utbildningsnämnden kommer att arbeta vidare med frågan och formulera förslag.

Det pratas om ett Pufendorf för utbildning?

– Ja, och om att skapa ett nätverk av duktiga lärare som är intresserade av att skapa kurser som riktar sig till en bredare målgrupp studenter. Det hade varit intressant att fundera vidare kring hur ett Pufendorf kring för utbildning skulle kunna utformas. Vi vill också avsätta riktade centrala medel för att stimulera samarbeten runt undervisning över fakultetsgränserna.